



# CRBPO Actualités

D É C E M B R E 2 0 0 8

## DANS CE NUMÉRO :

Edito	1
Déplacement des petits passereaux en milieu urbain	2
Evolution de la migration de l'Alouette des champs	2
Nouveau thème ACROLA (axe 2)	3
Influences climatiques sur la phénologie de reproduction des oiseaux communs	3
STOC-capture : la France 1ère de la classe européenne !	4
SPOL : en route pour le maillot jaune ?	4
Nouveaux bagueurs 2008	4
Quelques rappels découlant du règlement intérieur	5
Validation des permis de baguage	5
Nous contacter	6
Pub guide baguage « Bird ringing »	6

## Edito

Cette année encore des changements d'effectif ont eu lieu au sein de l'équipe du CRBPO. Laetita Marouzé nous a quitté pour un poste qui correspond mieux à ses aspirations et Karine Ancrenaz s'est, elle, rapprochée de sa famille. Côté arrivants c'est dorénavant Cécile Edelist qui s'occupe –entre autres– de la communication et du site web, et Olivier Glorieux, qui travaille sur la gestion des bases de données.

Pour la première année deux stages d'analyse de données, à l'attention des bagueurs, organisés par Pierre-Yves Henry avec le soutien plus qu'actif des délégations Nord-Pas-de-Calais et Bourgogne, ont eu lieu. Nous sommes évidemment à l'écoute de vos remarques et suggestions afin de les améliorer.

Cette année a malheureusement été ponctuée par une triste nouvelle : le décès de Bernard Van Acker. Bernard Van Acker, bagueur de longue date, s'était investi récemment dans la gestion collective du programme Alouettes, à la satisfaction générale. Toutes nos pensées vont vers sa famille et ses proches.

L'année 2009 est l'année des nouveaux permis de baguage. Qui dit nouveau permis, dit nouveaux droits, et nouveaux devoirs ! Le CNPN et le MEEDDAT nous ont renouvelé leur confiance et le CRBPO continuera à délivrer les autorisations de capture pour un nouveau mandat de 4 ans. Les bagueurs voient également leurs possibilités d'études simplifiées : prélèvement de plumes, pose de bagues colorées..., ne requièrent plus désormais d'autorisations supplémentaires. Rappelons toutefois que ces opérations, comme la simple pose de bagues d'ailleurs, ne doivent se faire que dans le cadre du PNRO ou d'un Programme Personnel, et dans le respect du règlement intérieur. Enfreindre ces règles, c'est fragiliser tout le dispositif, nous comptons sur vous et nous vous renouvelons nous aussi notre confiance.

Il ne nous reste plus qu'à vous souhaiter une bonne lecture. Vous découvrirez quelques initiatives et résultats intéressants : effet des changements climatiques, de la fragmentation des paysages sur les populations d'oiseaux... des thèmes d'actualité !

L'équipe du CRBPO

## Déplacement des petits passereaux en milieu urbain

M. Zucca & R. Julliard



Mésange charbonnière  
(M. Zucca)

Face à la fragmentation et l'urbanisation du paysage, les notions de « corridors verts » et de « connectivité du paysage » sont communément utilisées, souvent sans que l'on sache vraiment de quoi il est question.

La pose d'émetteur et le suivi par radio-tracking constituent l'un des moyens les plus sûrs de comprendre le déplacement des oiseaux, et ainsi d'illustrer les notions précédentes.

Pour simuler la dispersion de deux espèces de passereau en milieu urbain,

la Mésange charbonnière et la Fauvette grisette, nous avons déplacé des mâles depuis leur territoire (de grands parcs urbains) vers la matrice urbaine présumée hostile, à 2 ou 3 km du lieu de capture, et suivi le trajet emprunté pour revenir sur ce dernier.

Chaque localisation des individus en transit a été cartographiée (sur une carte divisée en mailles de 20m de côté), et confrontée à deux bases de données cartographique : le Mode d'Occupation des Sols (MOS) et l'Indice de

Végétation (NDVI). Il devient ainsi possible de prédire, pour chaque classe de MOS, et en fonction de l'indice de végétation, la probabilité qu'un individu en dispersion utilise chaque maille de l'espace d'étude (le département de Seine-Saint-Denis), et ainsi de cartographier la connectivité à l'échelle du département. Ainsi l'effet de scénarios d'aménagement urbains (tels que la plantation d'arbres, la destruction ou la création d'espaces « verts », etc.) sur la connectivité peut être mesurée.

## Evolution de la migration de l'Alouette des champs

P. Lebreton & O. Dehorter

Les données de baguage de l'alouette des champs (*Alauda arvensis*), que vous avez collectées entre 1991 et 2007, nous ont permis d'étudier l'évolution temporelle de leur calendrier de migration postnuptiale nocturne.

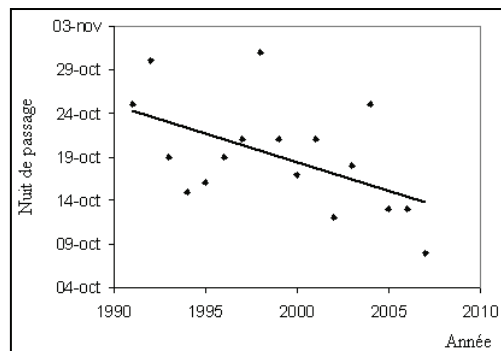
La différence de calendrier entre mâles et femelles a pu être calculée. Ainsi, les femelles passent avant les mâles avec un décalage moyen de 5 nuits. Une des hypothèses avancée serait la territorialité des mâles qui les pousse à rester le plus tardivement possible sur les sites de reproduction. Les femelles se différencient également des mâles en ne semblant montrer aucune préférence flagrante entre migration nocturne et diurne, tandis que les mâles favoriseraient largement les vols de nuit, sans qu'on ne sache encore vraiment pourquoi.

Le résultat le plus important de cette analyse est aussi

le plus inattendu. En effet, bien que l'actuel réchauffement climatique fournisse aux zones de nidification des conditions plus longtemps clémentes, les alouettes partent de plus en plus tôt, gagnant en moyenne 0,6 nuit par an (soit une semaine tous les 10 ans) (cf. graphique).

départ en migration automnale.

Qu'est ce qui pousse l'alouette à décoller ? Terminent-elles leur reproduction plus tôt ? Ce qui donnerait des jeunes plus vite prêts à la migration ? Ou bien est-ce la phénologie de la mue qui dicte celle de la migration ?



Cette évolution va dans le sens contraire de la plupart des autres migrateurs de courte distance qui ont plutôt tendance à étaler leur période de nidification et à reculer ainsi leur date de

Pour répondre à ces questions, pour pousser plus loin l'analyse, nous avons encore et toujours besoin de vos précieuses données. Et grâce au réchauffement

climatique et à l'avancée des dates de migration, nous estimons que dans quelques décennies, vous pourrez baguer les alouettes de nuit en slip de bain au 15 août !!!



# Nouveau thème ACROLA (axe 2)

Le Phragmite aquatique, *Acrocephalus paludicola* est, selon l'UICN, le passereau continental le plus menacé en Europe (13 000 mâles chanteurs en 2007). On pense que l'essentiel de cette population transite chaque été par la France lors de la migration post-nuptiale (200 à 300 individus sont bagués par an).

Fort du succès du programme temporaire proposé en 2002 et 2003 aux bagueurs français, un nouveau thème pérenne de recherches a été proposé aux bagueurs en 2008 : le programme "ACROLA". Le protocole de ce programme est disponible sur le site internet du CRBPO et dans un dossier du fo-

rum des bagueurs. Les objectifs sont : 1- d'estimer les effectifs en transit en France ; 2- d'évaluer l'importance relative de chaque site de halte migratoire post-nuptiale ; 3- de caractériser l'habitat de capture (échelle locale et régionale) ; 4- d'évaluer les ressources alimentaires du site de baguage.



Phragmite aquatique  
(R. Lorrillière)

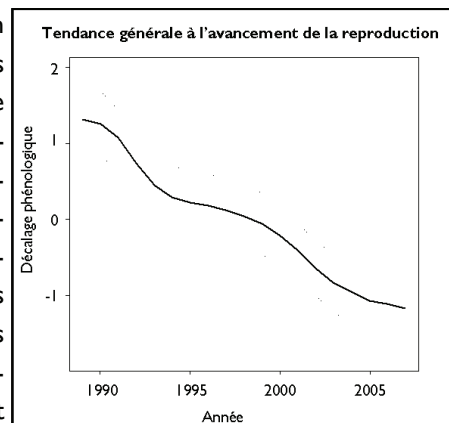
## Influences climatiques sur la phénologie de reproduction des oiseaux communs

JP. Moussus

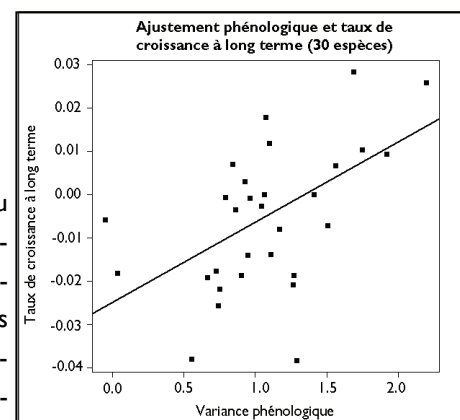
De nombreuses études concernant les oiseaux ont montré que certaines parties de leur cycle de vie comme la migration ou le déclenchement de la reproduction (date de ponte, éclosion...) sont sous influence climatique. On constate ainsi une avancée de la migration pré-nuptiale ainsi que des dates de pontes chez de nombreux passereaux, corrélées aux variables climatiques comme les températures hivernales et printanières. Nous avons analysé les données de baguage issues du programme STOC capture de 1989 à 2007 et estimé la date d'apparition des 1<sup>ers</sup> jeunes dans les filets pour 30 espèces de passereaux comprenant 9 espèces migratrices transsahariennes, 12 migrateurs courte distance et 9 espèces sédentaires. Nous avons constaté un avancement général de la reproduction sur l'ensemble de cette période estimé à 0.24 jour/

an. Il apparaît en outre que les influences climatiques sont différentes selon les espèces puisque la phénologie de la reproduction des migrateurs transsahariens est principalement conditionnée par les précipitations hivernales dans la région du Sahel ainsi que par

printanières. Si les mécanismes demeurent encore incertains (on peut supposer une influence de ces paramètres climatiques sur les ressources alimentaires dans les zones concernées), la variance des décalages phénologiques annuels d'une espèce sur la période 1989-2007, que l'on peut considérer comme une mesure de ses capacités d'ajustement au climat, se révèle être importante pour expliquer le taux de croissance à long terme des populations.



les températures printanières au dessus de l'Europe. Les migrateurs courte distance sont influencés par les températures printanières et les espèces sédentaires répondent principalement aux températures hivernales de l'Europe et dans une moindre mesure aux températures



## STOC-capture : La France 1<sup>ère</sup> de la classe européenne !

Une réunion de travail des différents pays coordonnant des STOC-capture s'est tenue en novembre dernier aux Pays-Bas. Nous nous sommes mis d'accord pour constituer une base de données commune et mener plusieurs projets d'analyse de front en regroupant les plus gros producteurs de données (France, Royaume-Uni, Fin-

lande, Pays-Bas, Espagne, Allemagne et Suède). Avec plus de 160 stations STOC-capture en 2007, la France, une fois n'est pas coutume, a le plus gros dispositif de suivi en Europe, et passe devant les britanniques (125 stations) ! Nous allons



ainsi pouvoir analyser, pour une même espèce, comment varient survie et productivité d'un pays à l'autre... Jean-Pierre Moussus prendra activement part à ce projet. Rendez-vous à l'AG 2010 pour les premiers résultats !

## SPOL : en route pour le maillot jaune ?

R. Julliard

Nos collègues Etienne Dupoux et Gilles Pallier vous proposent, avec tous nos encouragements, de suivre la fidélité des petites bandes hivernales de Bruant jaune (le protocole est également en phase de test pour le Bruant zizi). En coordonnant nos efforts, nous devrions en apprendre d'avantage sur les stratégies d'hivernage de cette



espèce, qui rappelons le, est en déclin notable dans la moitié sud de son aire de distribution. Retrouvez les détails du protocole sur notre site Internet.

Si vous avez, vous aussi, la volonté de coordonner un SPOL, n'hésitez pas à nous faire part de vos projets.

Bruant jaune  
(P. Fiquet)

## Nouveaux bagueurs 2008

Comme chaque année, notre communauté s'agrandit ; nous devrions pouvoir compter parmi nous quelques 11 nouveaux bagueurs métropolitains plus 2 bagueurs en Guyane.

Les conditions météorologiques n'ont pas été propices au déroulement optimal de certains stages, mais nous avons trouvé

des solutions pour permettre aux postulants de finir les épreuves et obtenir la validation de leur permis cette année. Une mention spéciale à Sébastien REBER qui a organisé les sessions de substitution pour pallier les aléas climatiques et offrir aux qualifiants affectés par les « vents contraires », des possibilités de passages

d'épreuves terrains dans des délais raisonnables.

Nous tenons également à remercier ceux pour qui cette situation a ajouté un stress supplémentaire et qui ont su garder leur calme devant ce contretemps indépendant de notre volonté mais inhérent aux opérations se déroulant en extérieur.

## Quelques rappels découlant du règlement intérieur



### ARTICLE 4

« Le permis de baguage délivré par le CRBPO est strictement personnel. La capacité de baguer des oiseaux ne peut être déléguée par le bagueur titulaire à une tierce personne ne possédant pas de permis, sauf en sa présence et sous sa responsabilité, dans le cadre de formation ou d'assistance. »

Le bagueur titulaire du permis doit être présent sur les lieux des opérations de baguage, même et surtout lorsqu'il encadre des stagiaires ou des aides-bagueurs en formation.

La manipulation des oiseaux et la pose de bague doit se faire en sa présence.

Il doit être à même de vérifier que les oiseaux sont correctement déterminés et que les risques encourus par les oiseaux lors de leur manipulation par des personnes non titulaires du permis de

baguage sont réduits au minimum.

### ARTICLE 15

« Les activités de baguage sur les oiseaux sont conduites en conformité avec les programmes définis par le CRBPO (*Programme National de Recherches Ornithologiques dit 'PNRO'*) ou agréés par lui (dits 'programmes personnels'). »

L'utilisation détournée des thèmes du PNRO pour capturer des oiseaux ne relevant pas de ces programmes est évidemment interdite et facilement repérable (ce n'est pas aux vieux singes...).

### ARTICLE 24

« L'utilisation de leurres acoustiques est possible uniquement dans le cadre des protocoles définis par le CRBPO ou ayant reçu son agrément. »

L'utilisation de la repasse de nuit est donc interdite (sauf exceptions : Alouette des champs en migration postnuptiale ; Phragmite aquatique lors du Thème ACROLA, et au plus tôt 1h30 avant l'heure légale du lever du soleil)

Dans le cadre de l'Axe 2 du PNRO, et plus particulièrement pour le suivi en halte migratoire dans les roselières des espèces paludicoles, l'utilisation de la repasse de jour donne de bons résultats, par contre, **la repasse de nuit est proscrite** car elle contraint les migrateurs à s'arrêter dans un milieu qu'ils n'ont pas choisis a priori.

Nous vous demandons donc à tous de vous conformer au règlement que vous avez approuvé et signé pour nous éviter d'avoir à prendre des mesures de rétorsions que nous ne souhaitons pas utiliser.

## Validation des permis de baguage

Comme tous les ans, le renouvellement de votre carte de bagueur est dépendant de l'envoi de toutes vos données de baguage et de contrôle sous format informatique.

Votre permis nous sera adressé sous enveloppe portant l'annotation « permis de baguage » au plus tard le lundi 19 janvier 2009.

Cette année, le renouvellement des permis de baguage ne consistant pas en la simple apposition du tampon CRBPO dans la case du millésime, nous deman-

dons aux détenteurs de la « carte verte » (permis de couleur verte avec photo d'identité collée ou agrafée) de nous envoyer une photo d'identité sous format numérique (à [crbpo@mnhn.fr](mailto:crbpo@mnhn.fr)).

Pour les retardataires, la fabrication du nouveau permis pourrait prendre plus de temps, selon l'avancement des différentes tâches nous incombant. Aussi, si pour une raison quelconque, vous ne pouviez nous faire parvenir tout ou partie de ces informations avant cette date, faites le nous savoir le plus tôt

possible.

Nous vous rappelons que vous devez avoir sur vous votre autorisation de capture validée lors de vos opérations sur le terrain.

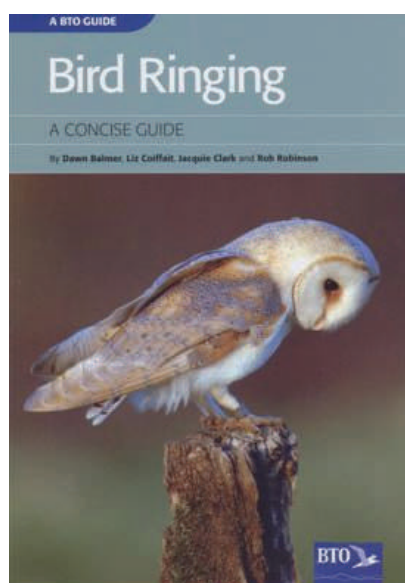
Nous attendons pour cette fin d'année les rapports des programmes personnels sur les Rapaces Diurnes ou Nocturnes, ainsi que tous ceux dont la première saison de terrain a débuté en 2007.



Pour vos demandes, contactez le(s) responsable(s) : 01 40 79 .. ..

Bagues / commandes	Clément Héroguel	heroguel@mnhn.fr	80 38
	Pierre Fiquet	fiquet.crbpo@mnhn.fr	30 87
	Olivier Dehorter	dehorter@mnhn.fr	30 83
Cartes de bagueurs	Olivier Dehorter	dehorter@mnhn.fr	30 83
	Pierre Fiquet	fiquet.crbpo@mnhn.fr	30 87
Vigie-Nature	Cécile Edelist	edelist@mnhn.fr	53 56
	Christian Kerbiriou	kerbiriou@mnhn.fr	57 23
PNRO Axe 1	Romain Julliard	julliard@mnhn.fr	30 81
PNRO Axe 2	Olivier Dehorter	dehorter@mnhn.fr	30 83
PNRO Axe 3	Frédéric Jiguet	fjiguet@mnhn.fr	30 80
Résorption des données orphelines	Pierre Fiquet	fiquet.crbpo@mnhn.fr	30 87
Site web	Cécile Edelist	edelist@mnhn.fr	53 56
Stage national théorique	Romain Julliard	julliard@mnhn.fr	30 81
Stage national pratique	Olivier Dehorter	dehorter@mnhn.fr	30 83

AHHH AHHHH DOUB DOUB DOUB DOUB DOUB !!!! PUB



Nos collègues d'Outre Manche viennent d'éditer un petit guide sur le baguage des oiseaux en général : « Bird Ringing ; a concise guide » A BTO guide.

Cet ouvrage intéressant de 75 pages richement illustrées de photos est proposé en souscription au tarif de 6 Livres jusqu'au 31 décembre.

Il sera ensuite vendu au prix de 7.5 Livres.

Il est disponible sur le site web du BTO : [www.bto.org](http://www.bto.org)