

CRBPO

Assemblée des bagueurs

2009

Bilan 2008 - Personnel

Départs

- Laetitia Marouzé, Karine Ancrenaz

Arrivées

- Cécile Edelist, Olivier Glorieux
 - Renforcement site web et développement informatique de la base de données

Bilan 2008

Recherches au CRBPO

Evaluation de l'UMR par le CNRS

- Unité stratégique, notamment pour ses activités d'observatoire, et ses projets de scénarios

Bilan 2008

Recherches au CRBPO

Thèses soutenues (parmi les 6)

- **Aggeliki Doxa** : dynamique des populations de Pélicans grecs

Bilan 2008

Recherches au CRBPO

- Thèse démarrant
 - **Morgan Barbet-Massin** : scénarios de réponse de l'avifaune aux changements climatiques
- Analyse des données STOC-capture
 - voir résultats de J.P. Moussus
- Mise en place de suivis de l'impacts des pratiques agricoles



Vigie-nature en 2007

www.mnhn.fr/vigie-nature

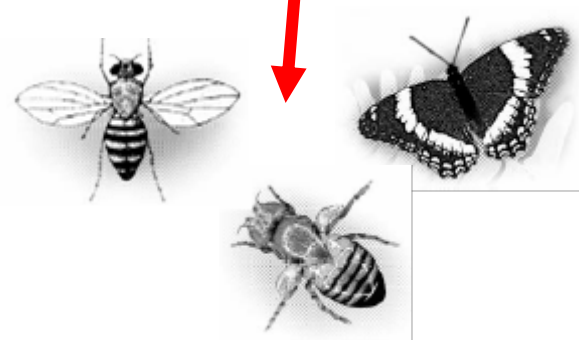
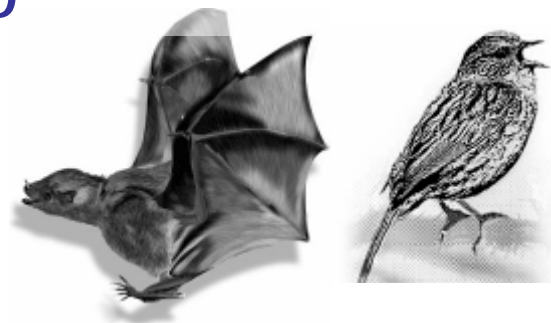
Suivis de l'abondance et de la diversité d'espèces communes:

- Végétaux
- Invertébrés
- Vertébrés

- impliquant divers organismes

(Conservatoires Botaniques, Noé Conservation, ONF, OPIE, MNHN...), -

s'appuyant sur les réseaux d'observateurs, naturalistes et autres (grand public, écoles, services municipaux...)

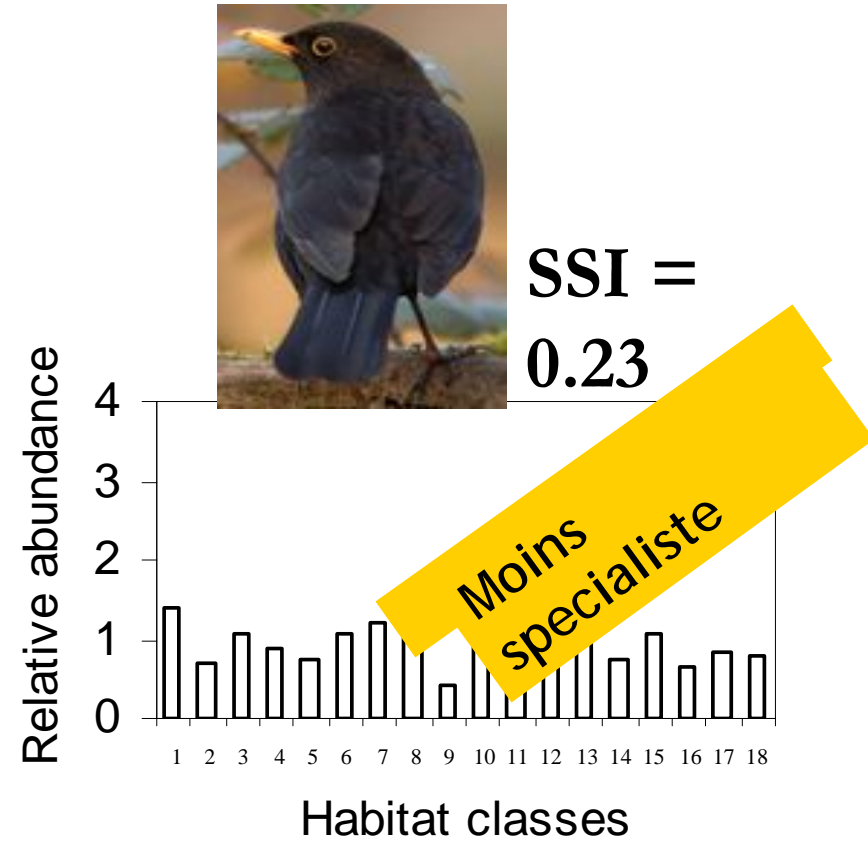
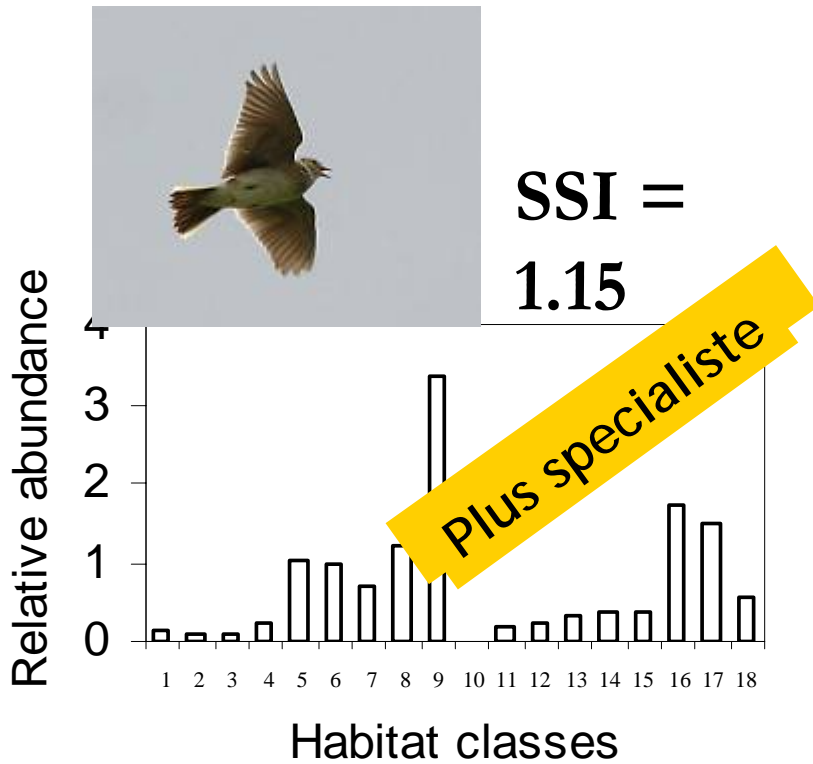


Vigie-nature : résultats majeurs

- STOC-points d'écoute
 - Réponse insuffisante au réchauffement climatique (décalage de 100 km en 20 ans)
 - Pouvoir prédictif des modifications des aires de distribution (cf M. Barbet-Massin)
- Indice de spécialisation des communautés

Exemple : Indice de spécialisation à l'habitat

100 espèces d'oiseaux communs



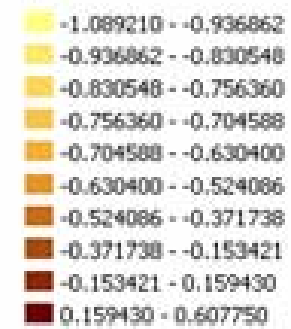
SSI = Coefficient de variation de l'abondance dans les différents habitats

CSI : indice de spécialisation des communautés d'oiseaux

Indice de spécialisation : distribution nationale



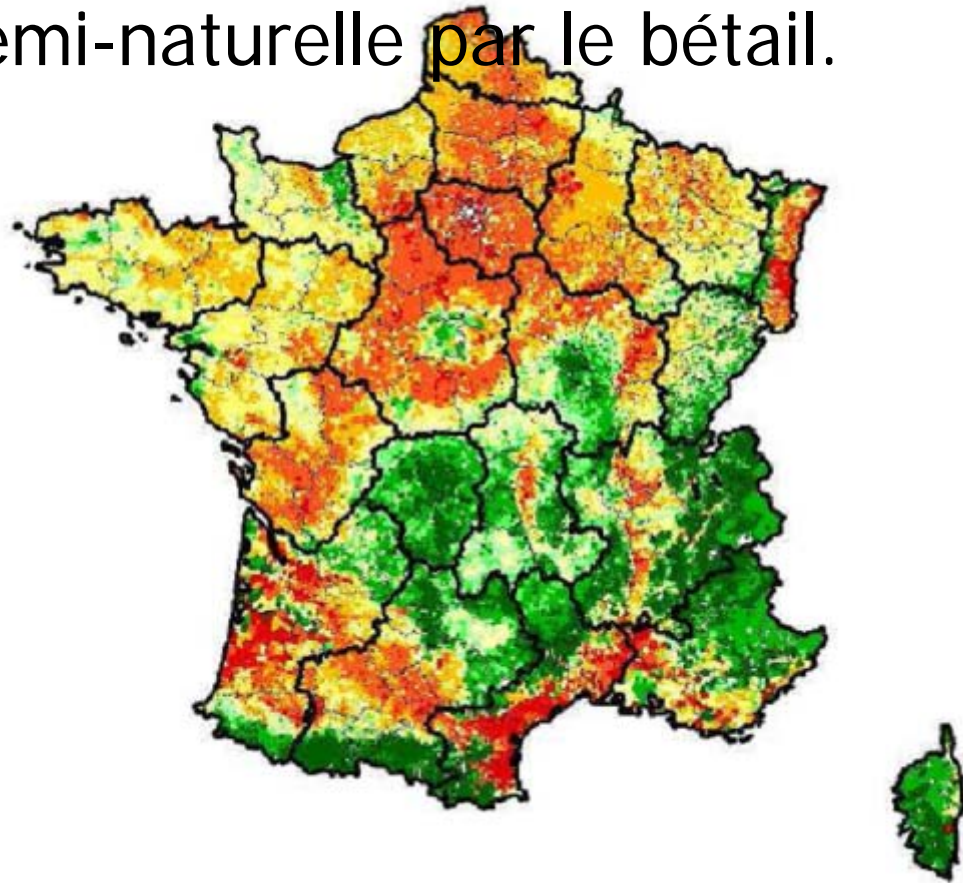
Community
Specialization Index



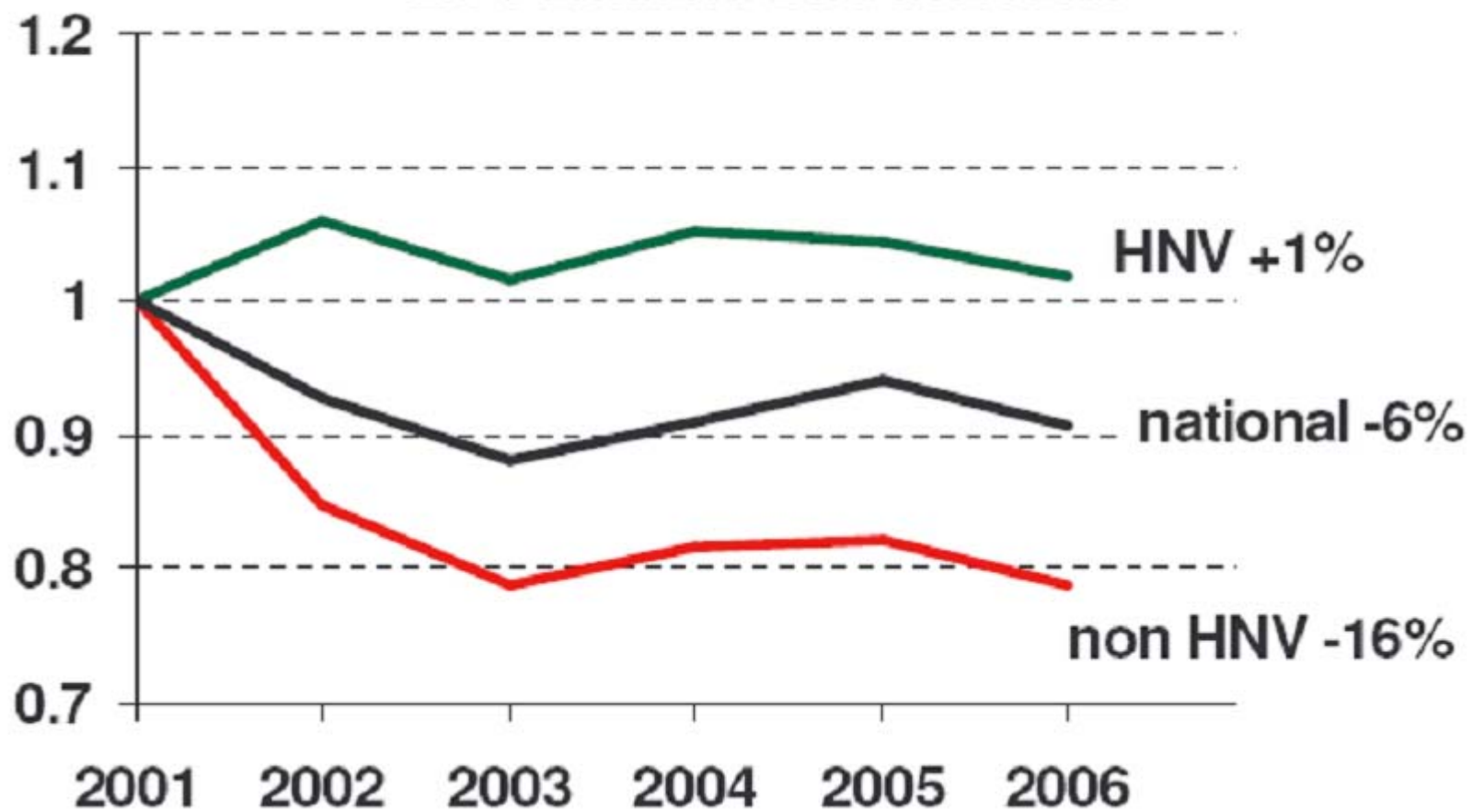
Cas de l'agriculture

Habitats de haute valeur naturelle (HVN)

- caractérisant les systèmes agricoles à faible intensité et apports d'intrants, grande diversité structurelle, utilisation de végétation semi-naturelle par le bétail.

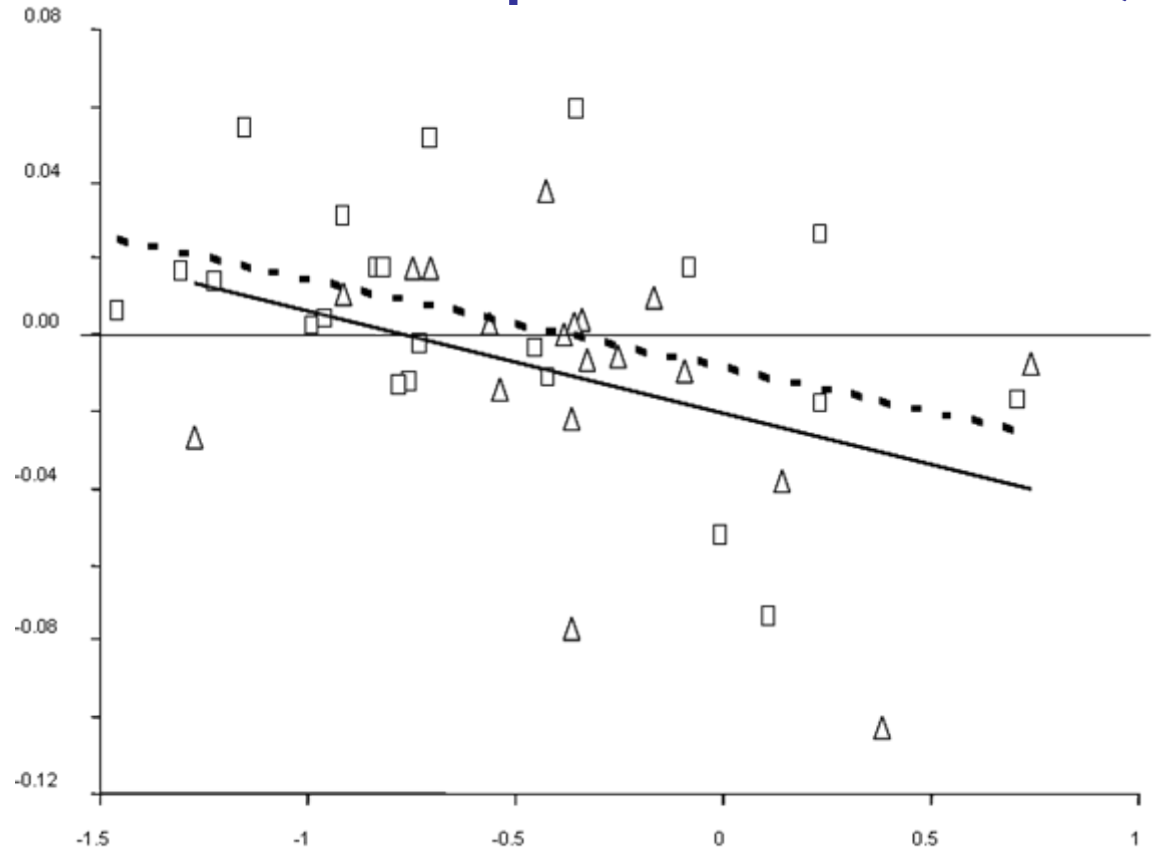


EU Farmland Bird Indicator



Utilisation des pesticides en Seine-et-Marne : impact sur les communautés d'oiseaux (thèse O. Filipi-Codaccionni)

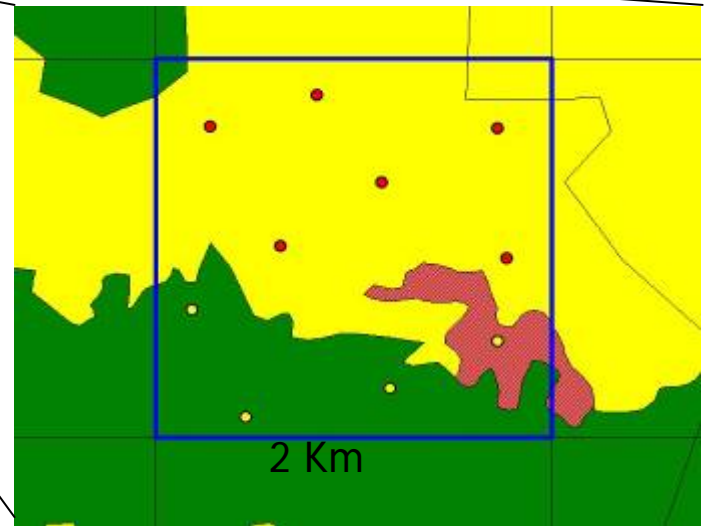
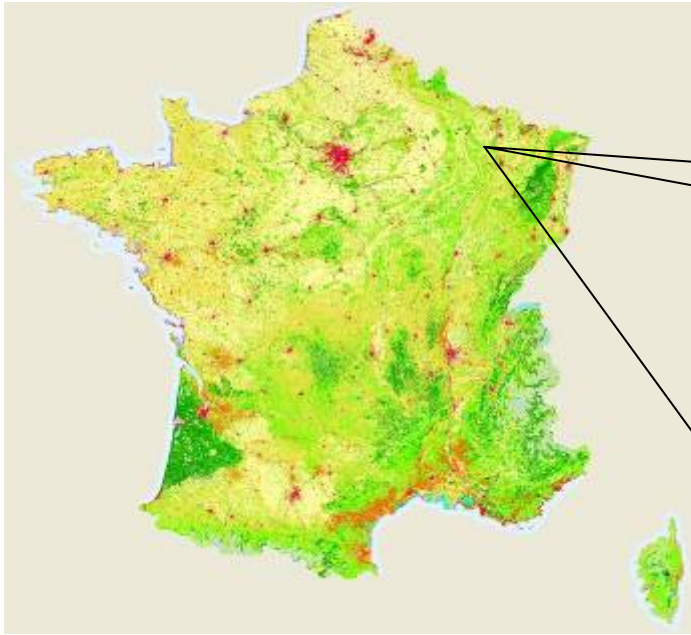
Intensité de l'utilisation en pesticides



Taux de spécialisation des communautés

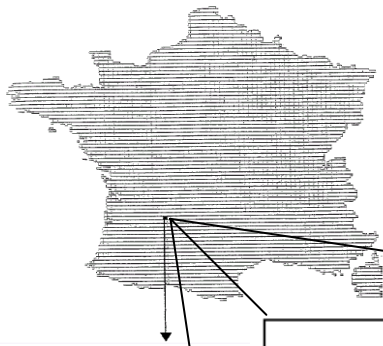
Descripteur du paysage (1)

CORINE landcover (1992)

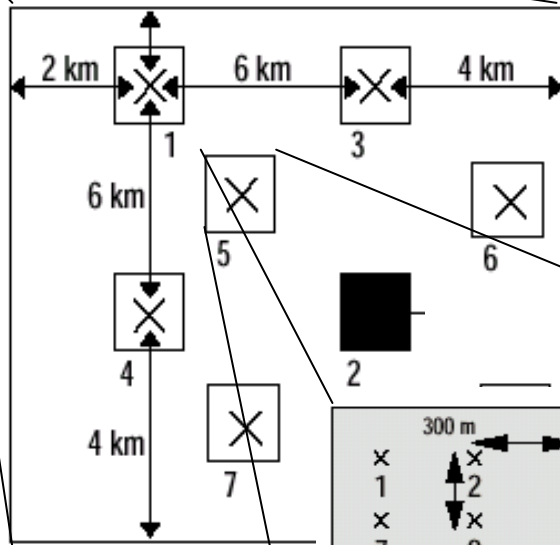


Fragmentation

Descripteur du paysage (2)



TERUTI

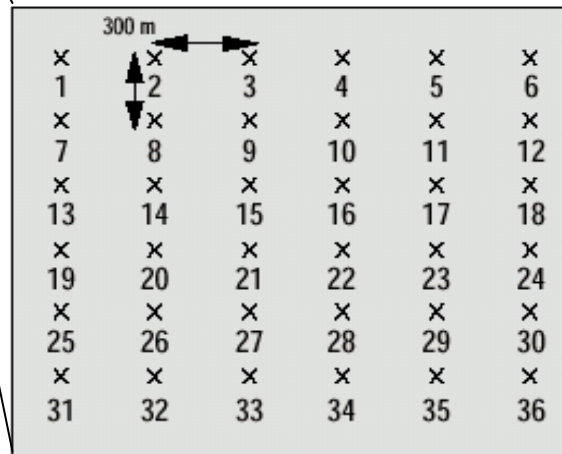


15,000 carrés

x

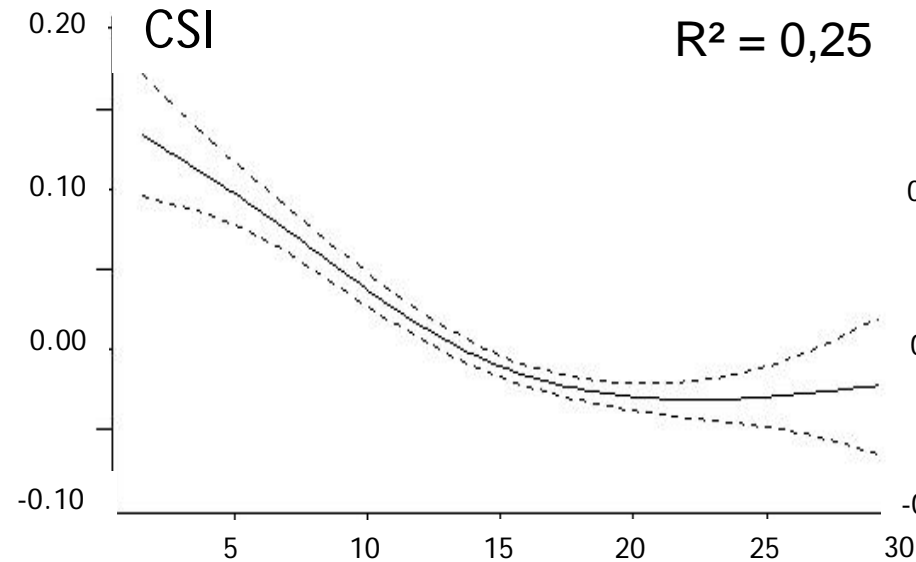
36 points

naturel
cultivé
artificiel



Changements entre
1992 et 2002

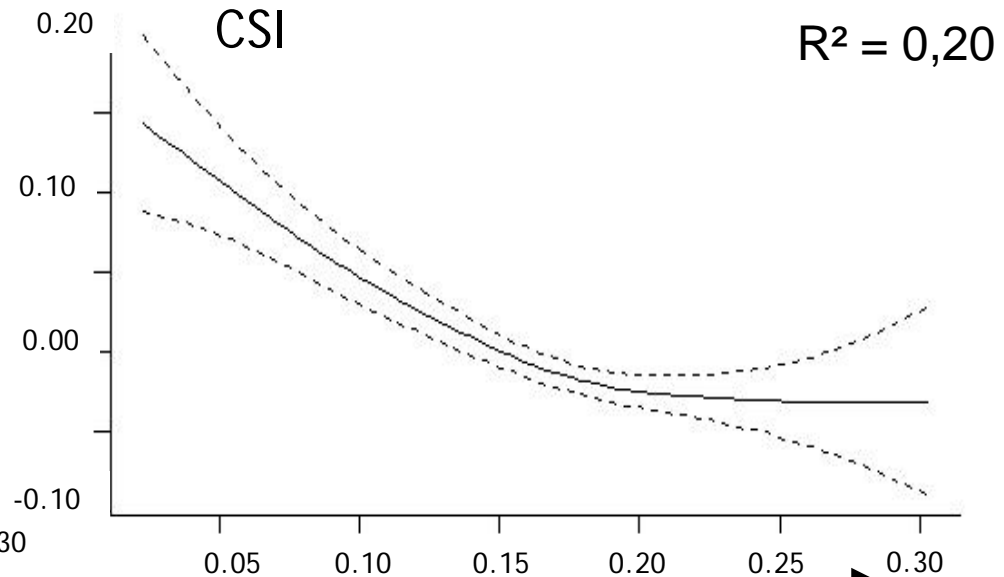
Réaction du CSI aux changements affectant le paysage



Gradient de Fragmentation

Réponse négative à un état fragmenté

(CORINE)



Gradient de perturbation

Réponse négative à une perturbation temporelle

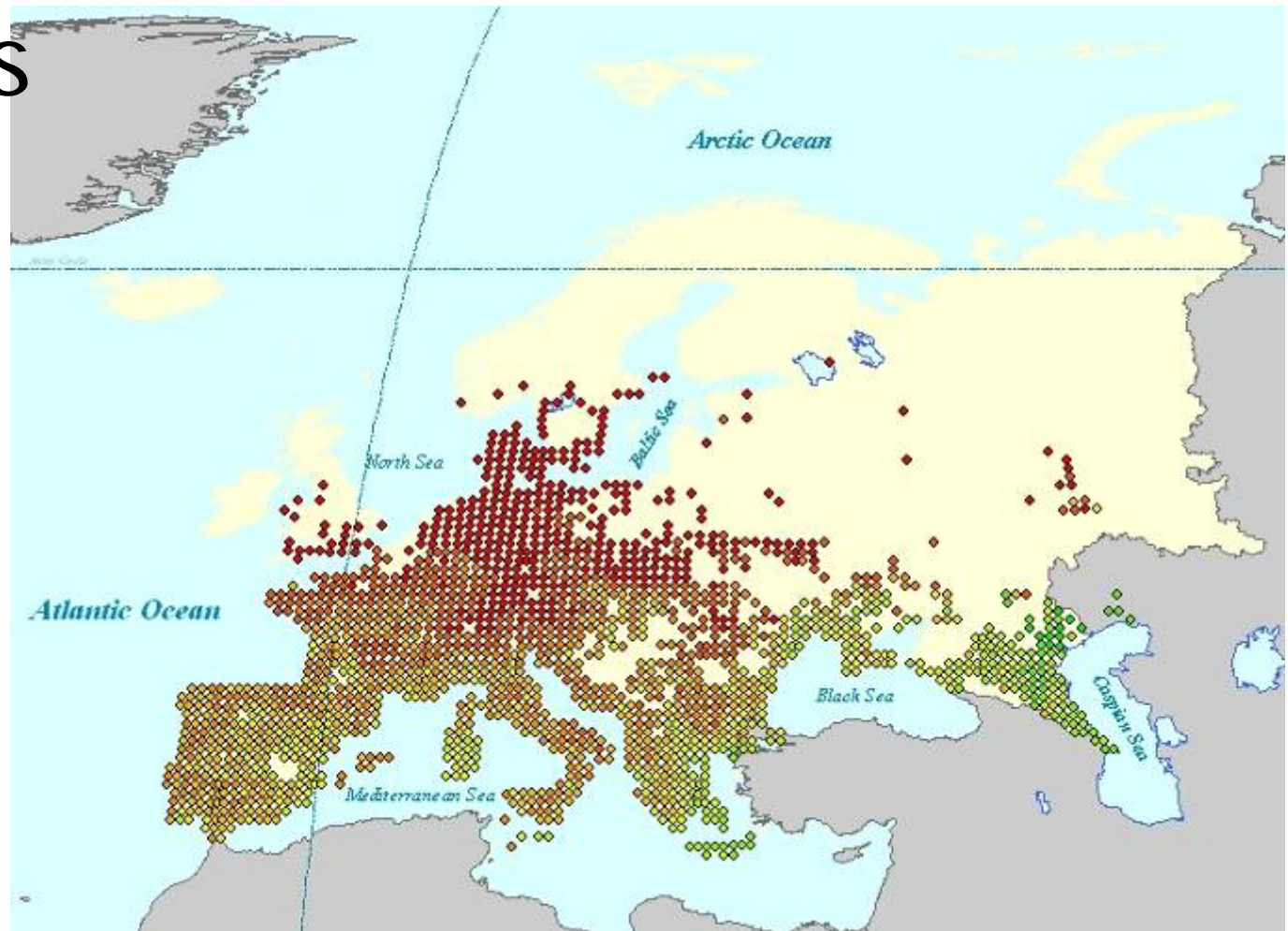
(TERUTI)

Généralisation (P. Lebreton, étude pour l'agence européenne de l'environnement)

Reptiles

CSI des reptiles

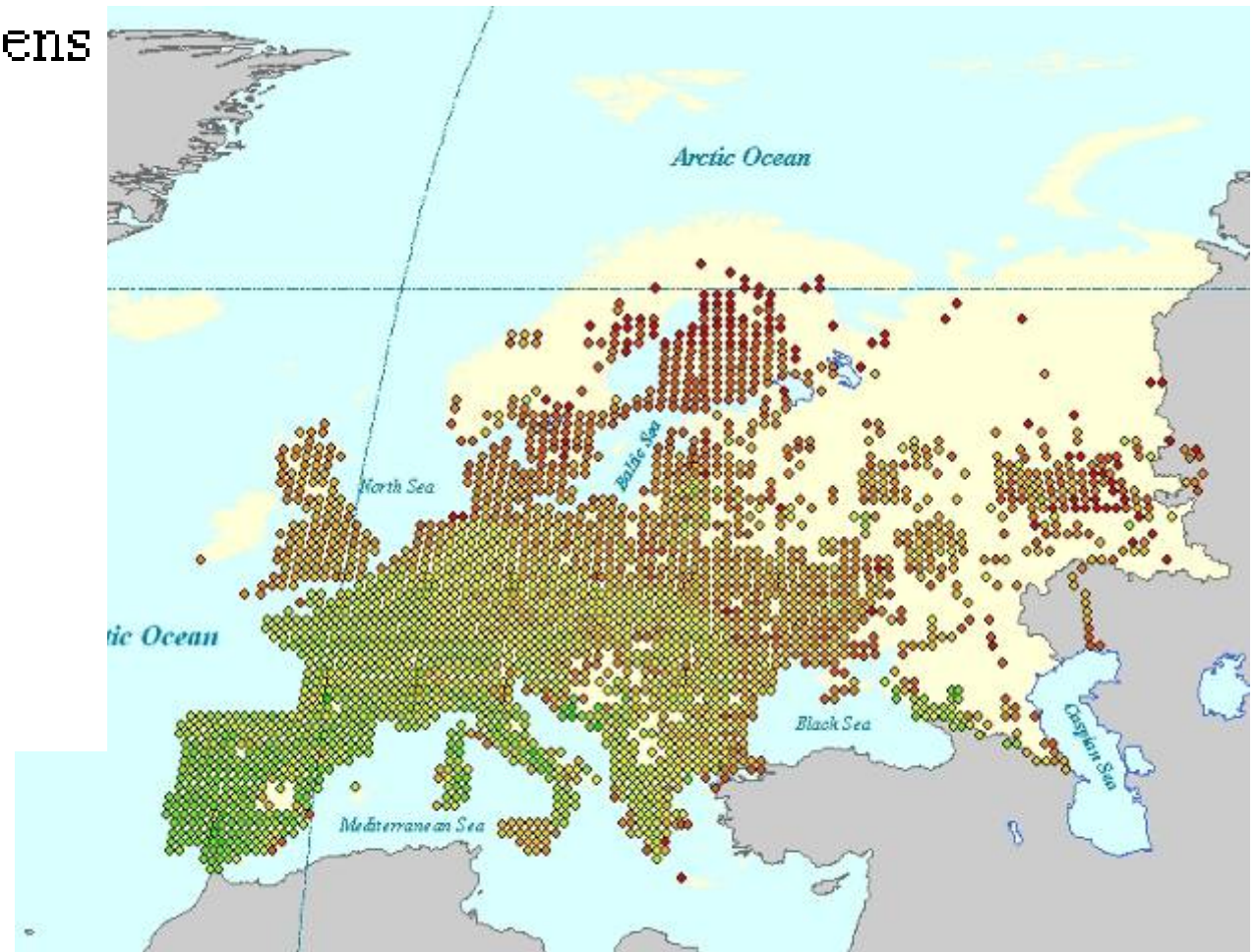
- ◆ 0,750 - 0,880
- ◆ 0,880 - 0,970
- ◆ 0,970 - 1,050
- ◆ 1,050 - 1,110
- ◆ 1,110 - 1,180
- ◆ 1,180 - 1,280
- ◆ 1,280 - 1,400
- ◆ 1,400 - 1,580
- ◆ 1,580 - 1,930



Amphibiens

CSI des amphibiens

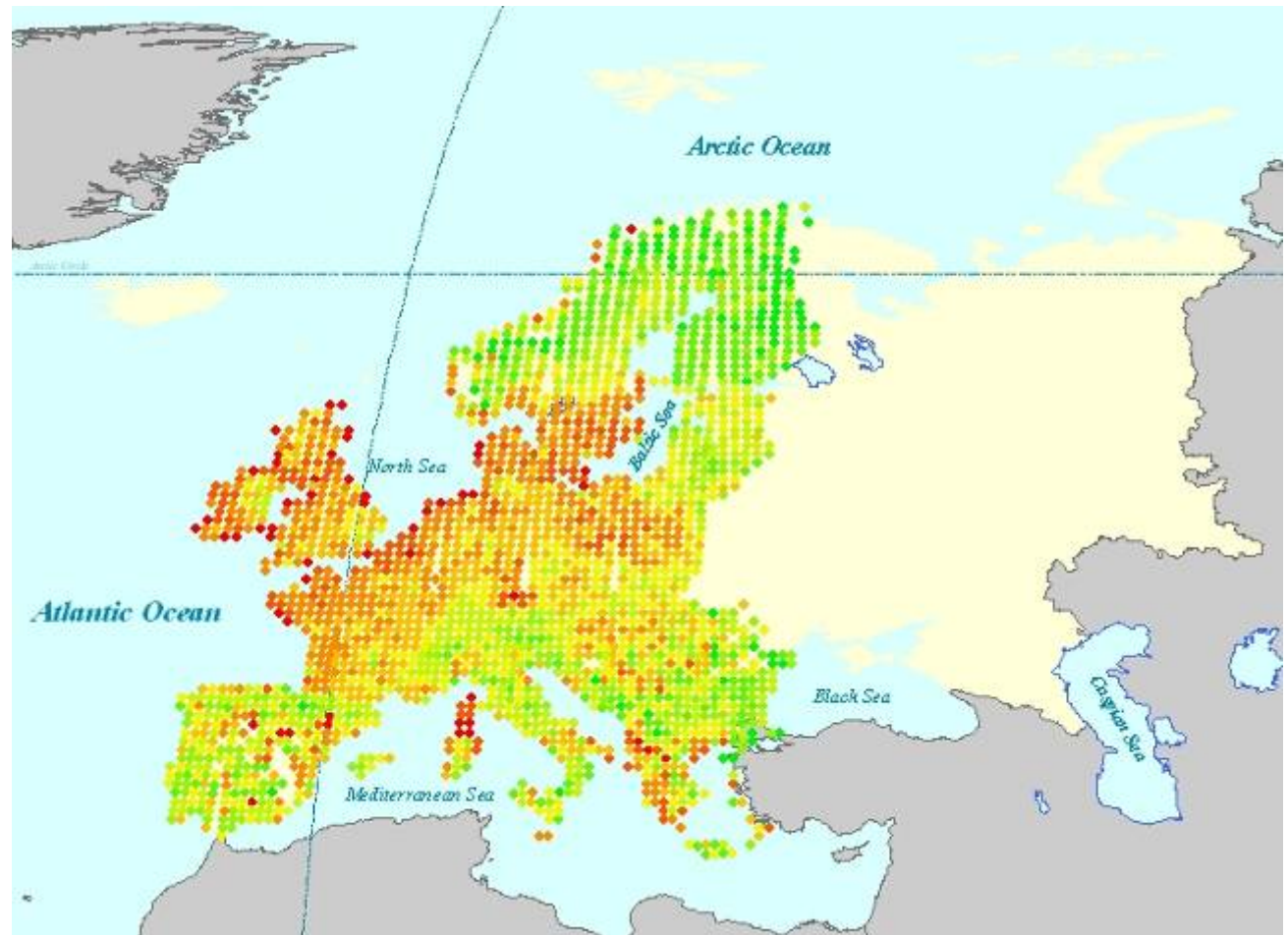
- ◆ 0,550 - 0,620
- ◆ 0,620 - 0,700
- ◆ 0,700 - 0,780
- ◆ 0,780 - 0,840
- ◆ 0,840 - 0,910
- ◆ 0,910 - 0,980
- ◆ 0,980 - 1,050
- ◆ 1,050 - 1,150
- ◆ 1,150 - 1,320



Mammifères (P. Lebreton)

CSI des mammifères

- 0,613 - 0,729
- 0,730 - 0,769
- 0,770 - 0,797
- 0,798 - 0,821
- 0,822 - 0,844
- 0,845 - 0,869
- 0,870 - 0,897
- 0,898 - 0,932
- 0,933 - 1,032



Bilan 2008 : Base de Données, Réseau des Bagueurs

- Renouvellement des cartes de bagueurs
 - Tenant compte des modifications de responsabilité permettant au CRBPO de délivrer des autorisations à baguer des oiseaux
- Bagues
 - Difficultés de commandes qui devraient se résorber

Délégations régionales

Trois régions n'ont toujours pas de délégué !!

- Auvergne
- Centre
- Poitou-Charentes

Rappel – droit de vote

- Dans la région où le bagueur est domicilié

Stage d'initiation à l'analyse de données

- Deux stages ont eu lieu
 - Mars 2008
 - Décembre 2008
 - Compte-rendu par P.Y. Henry

Organigramme du CRBPO

AG, Comptabilité	A. Haddad / C. Alepsa
Expertises	X
Site web	C. Edelist
Fourniture des Bagues	C. Heroguel, O. Dehorter
Cartes de bagueurs	C. Heroguel
Résorption des données orphelines	P. Fiquet
Gestion base de données	O. Dehorter
Stage national: théorie	F. Jiguet et R. Julliard
Stage national: pratique	O. Dehorter, P. Fiquet
PNRO Axe 1	R. Julliard
PNRO Axe 2	O. Dehorter
Axe3 + STOC EPS	F. Jiguet

Quelques sujets de discussion lors de l'AG

- Avenir de FBAG (O. Dehorter)
 - Saisie en ligne des données (cf. BTO)
- Brochure de présentation du baguage

Plaquette du CRBPO

Le baguage :
outil de compréhension des conséquences
du réchauffement global



Pour étudier les populations d'oiseaux communs, le CRBPO a initié le programme STOC-capture (Suivi temporel des Oiseaux Communs - volet capture). Il consiste en plus de 180 stations de baguage fixes réparties sur tout le territoire dans lesquelles des opérations de marquage sont répétées tous les ans pendant la période de reproduction. Les données collectées ont permis par exemple de montrer que les espèces sédentaires ajustaient bien mieux leur reproduction aux anomalies météorologiques que les espèces migratrices. Dans un contexte de réchauffement global, ce type de résultat permet de scénariser l'avenir de la biodiversité et donc de définir les priorités en termes de politiques de gestion.



Votre délégation régionale :

MUSEUM NATIONAL D'HISTOIRE NATURELLE
Centre de Recherches par le Baguage des Populations d'Oiseaux (CRBPO)
55 rue Buffon - 75005 Paris

<http://www2.mnhn.fr/crbpo>

Email: crbpo@mnhn.fr

Tel : 01.40.79.30.78 / Fax : 01.40.79.38.35



Le CRBPO

(Centre de Recherche par le Baguage des Populations d'Oiseaux)

plus qu'un observatoire de l'avifaune sauvage !

Le baguage des oiseaux en France

Le baguage est pratiqué en France depuis 1923. Il est organisé par le Muséum National d'Histoire Naturelle (CRBPO) soutenu par le Ministère chargé de l'Ecologie. Les bagueurs sont majoritairement des bénévoles. Ils sont formés par le Muséum et ce dernier fournit les bagues et coordonne les protocoles d'étude. Ceux-ci sont définis en fonction d'objectifs de recherche (voir ci-après). Le CRBPO travaille en partenariat avec des instituts (CNRS, Universités, ONCFS, ONF...), des associations et des collectivités locales.

Ces recherches seraient absolument impossibles à mener sans le travail collectif des bagueurs.

L'ensemble des informations collectées par les bagueurs est stocké et rendu disponible dans une base de données nationale localisée au Muséum.

Le baguage en France c'est plus de 500 bagueurs qui posent chaque année plus de 200 000 bagues !

Le baguage pour quoi faire ?

Le baguage des oiseaux permet d'étudier :

- les voies et les stratégies de migrations, en comparant lieux de capture et de redécouverte,
- la dynamique des populations d'oiseaux,
- l'état de santé des populations, notamment des espèces menacées,
- les réponses des différentes espèces aux grands changements (climat, habitat, ...).
- ...



Le baguage : suivis nationaux, migration

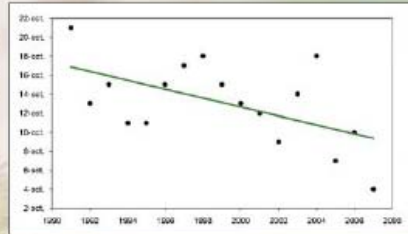
Certaines espèces d'oiseaux font l'objet d'attentions particulières : valeur patrimoniale, rôle en tant qu'indicateurs biologiques, ...

L'Alouette des champs fait partie des espèces suivies par le réseau des bagueurs. Les analyses des données collectées ont montré que :

- l'effectif des migrateurs passant par la France est de l'ordre de 30 millions d'individus,

- les alouettes migrent de plus en plus précocement, suggérant un impact du changement climatique sur la phénologie de leur migration.

Ce programme d'étude est encore en cours et chaque année, des milliers d'alouettes sont relâchées porteuses d'une bague.



Date de capture des premières alouettes des champs migratrices de 1991 à 2007

Le baguage : suivi des espèces menacées

Le Phragmite aquatique est une espèce considérée comme vulnérable sur la Liste Rouge mondiale. Les bagueurs français font un effort tout particulier pour collecter des données sur cette espèce lors de sa migration post-nuptiale à destination de l'Afrique sub-saharienne. L'analyse de ces données de baguage a permis de :



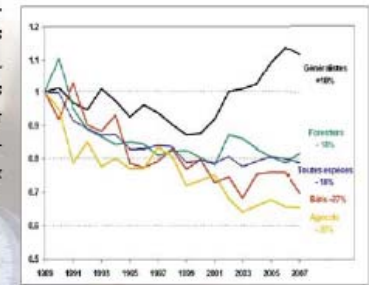
- montrer que l'essentiel de la population mondiale de Phragmites aquatiques transite par les zones humides côtières de l'ouest de la France,

- prouver que les effectifs de migrateurs n'ont pas diminué depuis les années 90,

- localiser mais aussi hiérarchiser les sites cruciaux pour l'espèce lors de sa migration, permettant ainsi une gestion conservatoire efficace pour cette espèce.

Le baguage : soutien au développement d'indicateurs nationaux et régionaux

L'efficacité des politiques de protection, l'impact des pratiques agricoles ou de l'urbanisation sur les oiseaux, peuvent être précisés à l'aide d'indicateurs. Le programme de Suivi Temporel des Oiseaux Communs (STOC) renseigne ces indicateurs. Le STOC est basé sur un réseau de plus de 15 000 points d'écoute. Ce protocole est complété par une partie baguage animée par les bagueurs bénévoles du CRBPO (voir ci-contre). Les résultats montrent que les espèces spécialisées dans les milieux agricoles, bâtis ou forestiers déclinent tandis que les espèces généralistes – espèces ne montrant aucune préférence pour tel ou tel milieu – augmentent. Les communautés d'oiseaux tendraient vers une homogénéisation.



Evolution de l'indicateur d'abondance des espèces d'oiseaux spécialistes et généralistes de 1999 à 2007

Le baguage : une aide à la prise de décision

Le baguage des oiseaux est un outil capital pour la compréhension des bouleversements actuels affectant la biodiversité. Il fournit des informations indispensables à l'élaboration d'indicateurs. Ceux-ci sont nécessaires à la mise en place et à l'évaluation de politiques de protection et de gestion au niveau local mais aussi à plus grande échelle.

