



Bruant des roseaux ssp witherbyi

(Jordans, 1923)

Mise en place d'une
étude
Oct. 2010 à ...



Benjamin Vollet



Ce que l'on a :

- Dans le sud de la France, nous sommes confrontés à 2 sous-espèces du bruant des roseaux (ESS-*Emberiza schoeniclus schoeniclus* et ESW-*Emberiza schoeniclus witherbyi*) pendant l'automne et l'hiver :
- L'une semble posséder un plus petit bec, n'être présente qu'en hiver, semble assez claire en général,
- L'autre, à bec plus gros, plus foncée, donnée comme sédentaire (?) selon le peu de bibliographie disponible mais n'est pas capturée/observée de la même manière selon les sites.







Biométrie

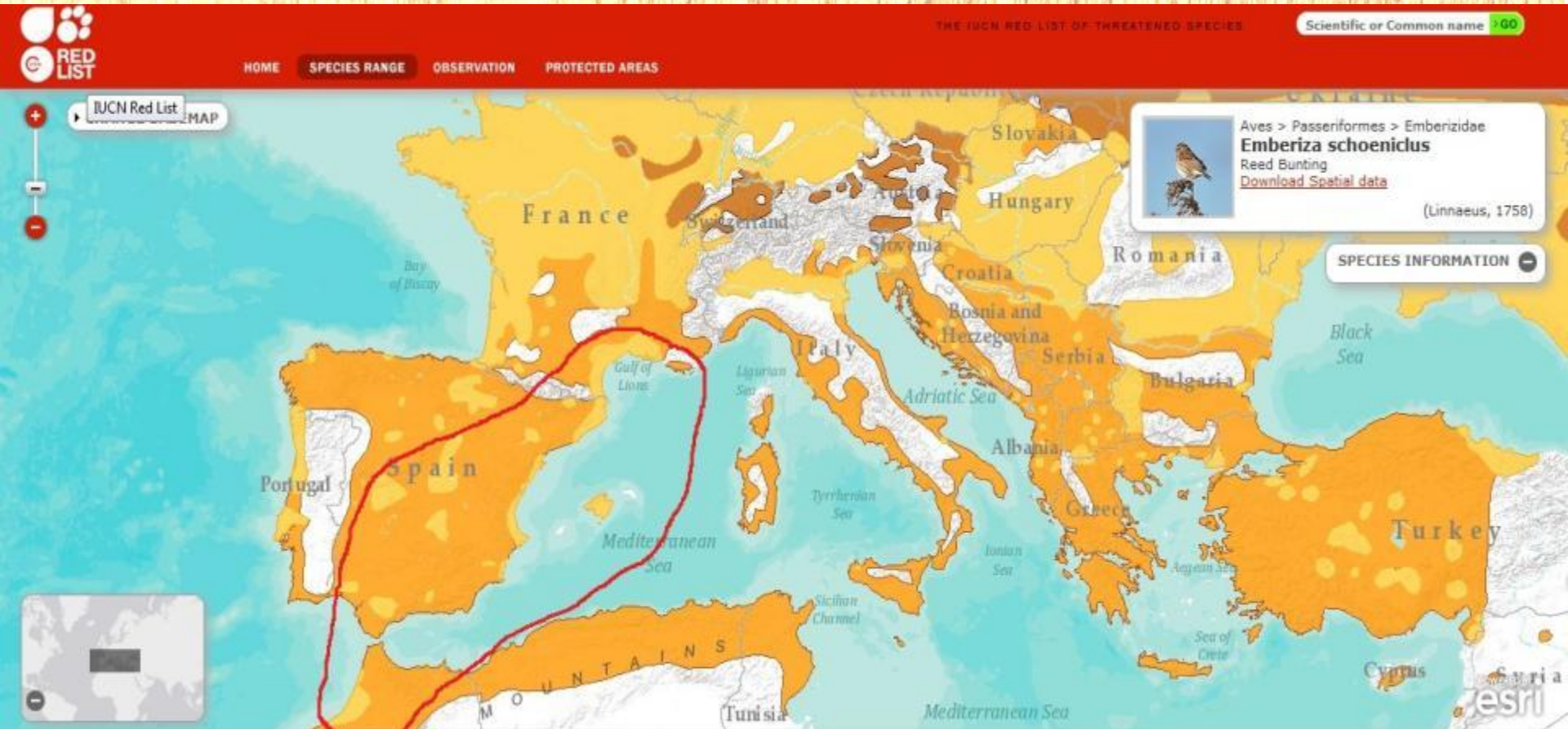


Fig. 17.
Taking the
depth of bill
at feathering.

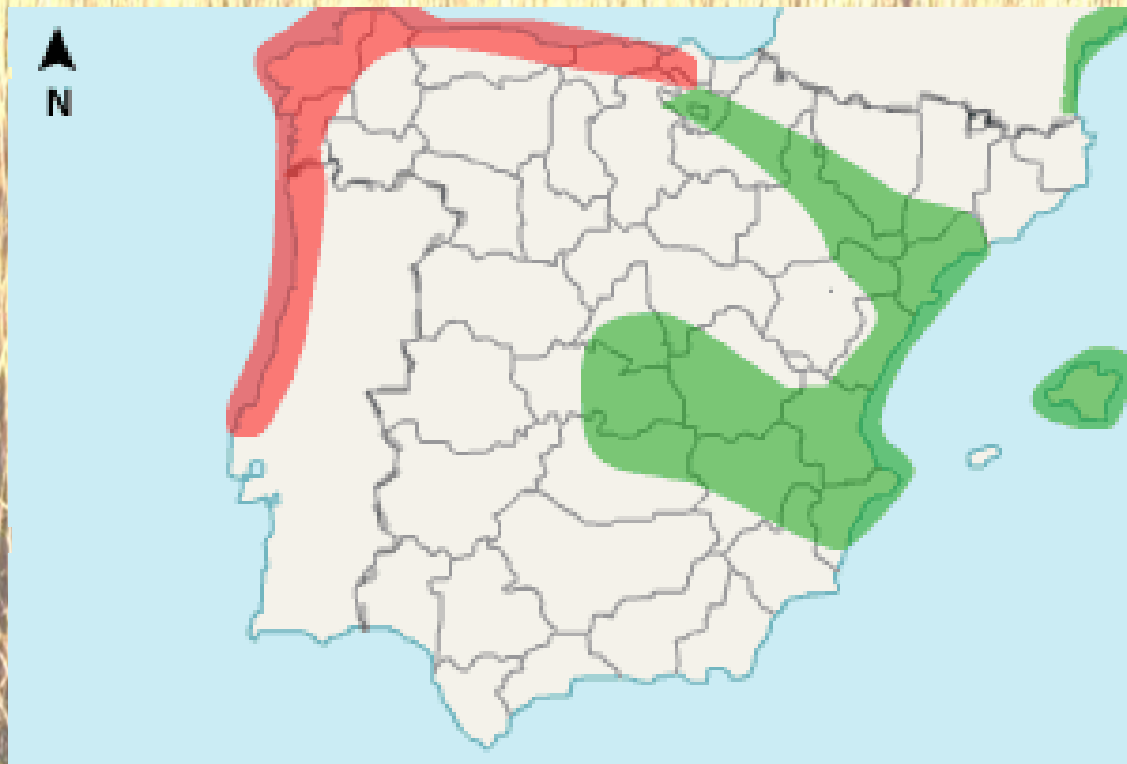
- Informations fragmentaires....
- Selon les espagnols, $BH > 5,9\text{mm}$ = ESW sinon ESS ! Suite à une étude liant biométrie et génétique sur $N=43$ individus.
- Mais il me semble que l'on puisse s'attendre à trouver des différences liées au sexe.

???????

Géographiquement



En Espagne :



Aires de répartition d'*E. s. witherbyi* (vert) et *E. s. lusitanica* (rouge).

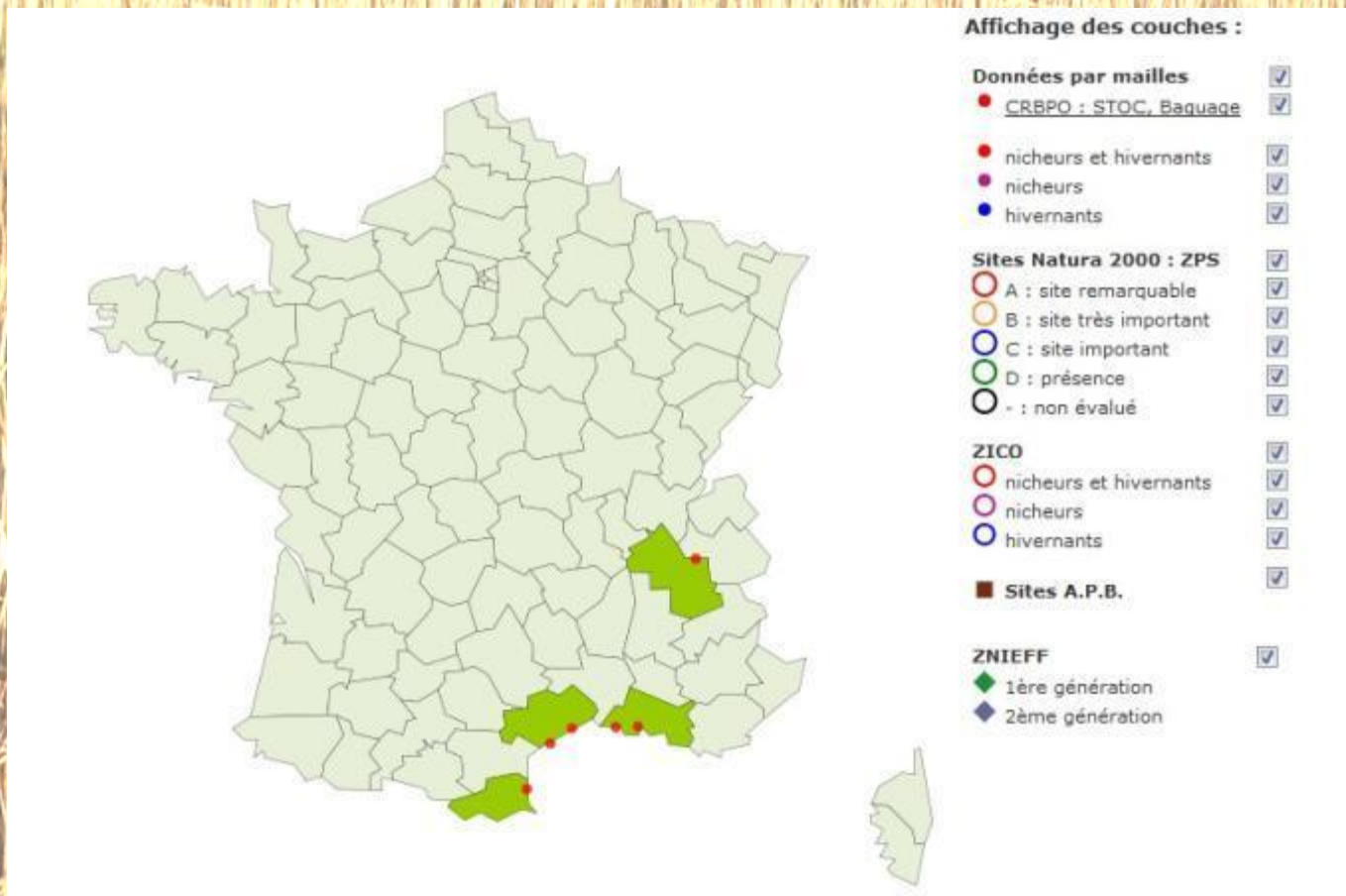
Carte : Ornithomedia.com
d'après Font Atienza (2006)

100 km



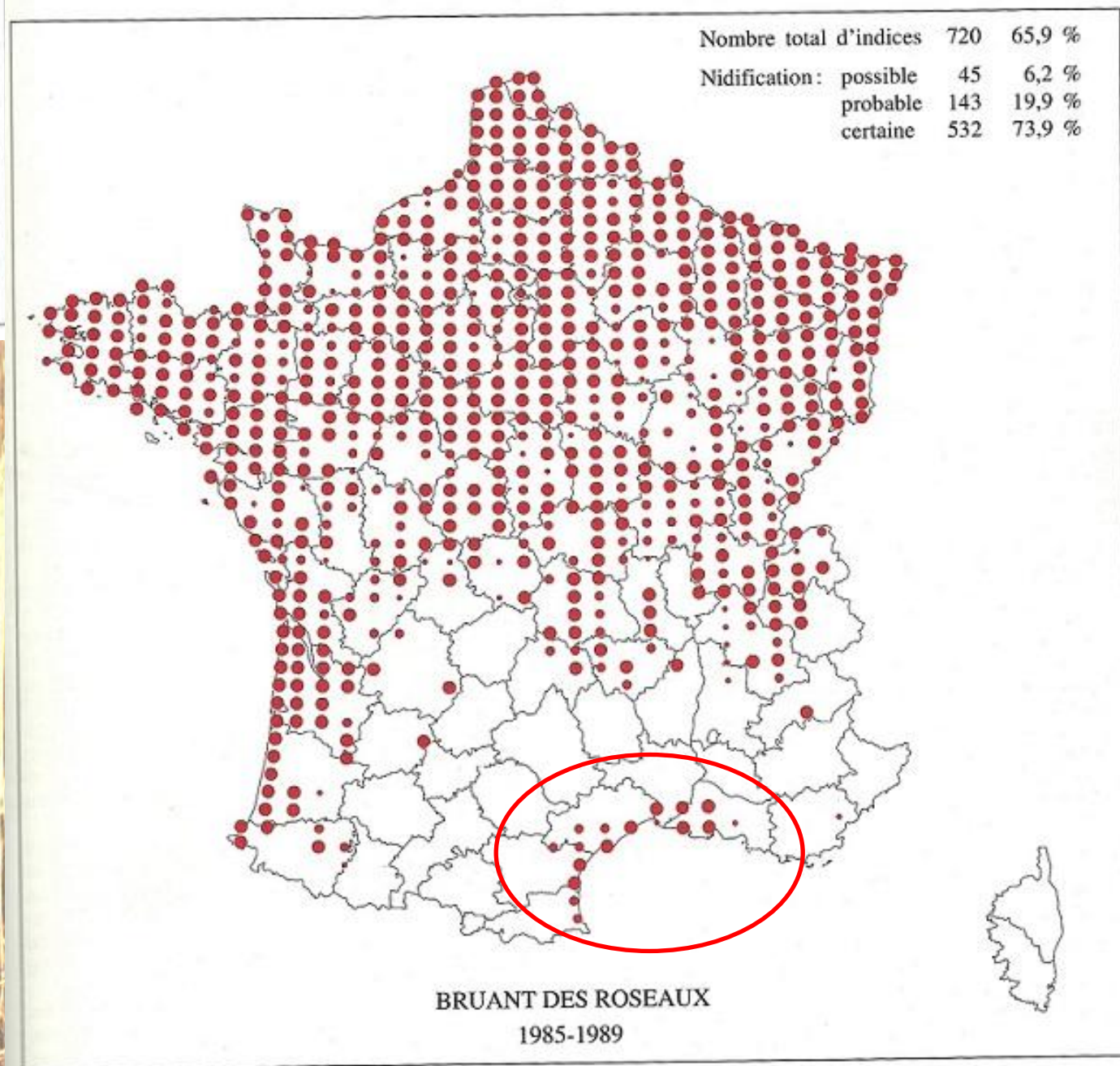
En France

- Sur le site de l'INPN, seules 36 données apparaissent provenant toutes du CRBPO.
- http://inpn.mnhn.fr/isb/servlet/ISBServlet?action=Espece&typeAction=10&pageReturn=ficheEspeceDescription.jsp&numero_taxon=4673





source : Atlas
des oiseaux
nicheurs



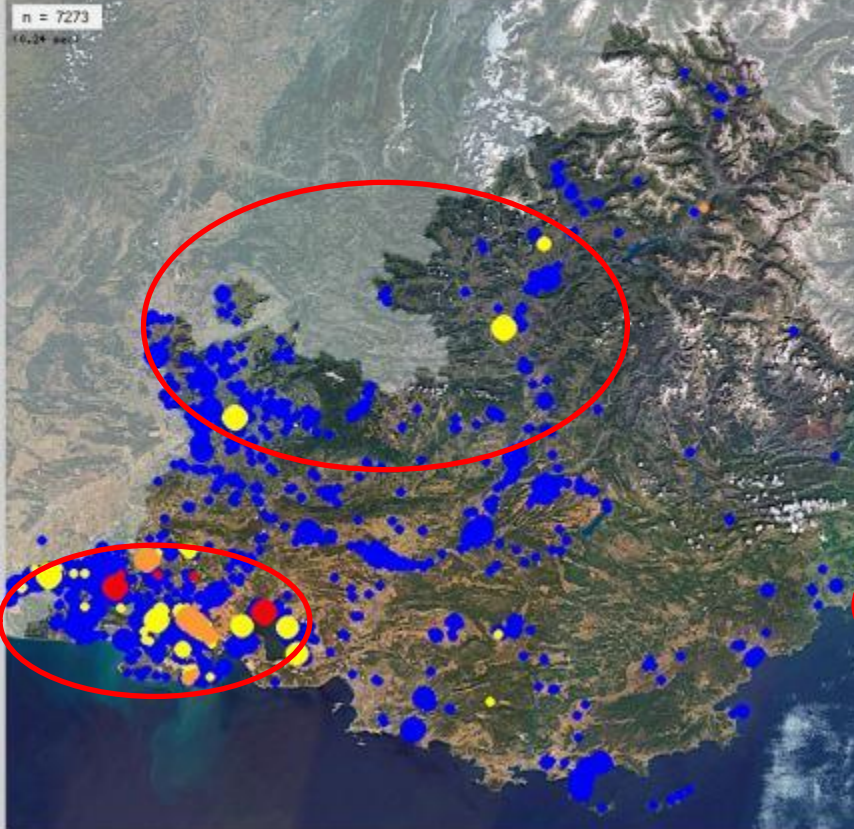
En région PACA

(cartes issues de faune-paca)

Période Du lundi 9 juin 1913 au mardi 5 mars 2013
Espèce **Bruant des roseaux** (*Emberiza schoeniclus*)
Lieu 04 05 06 13 30 83 84
Restriction mes observations nouveauté avec photos avec sons

[modifier la recherche]

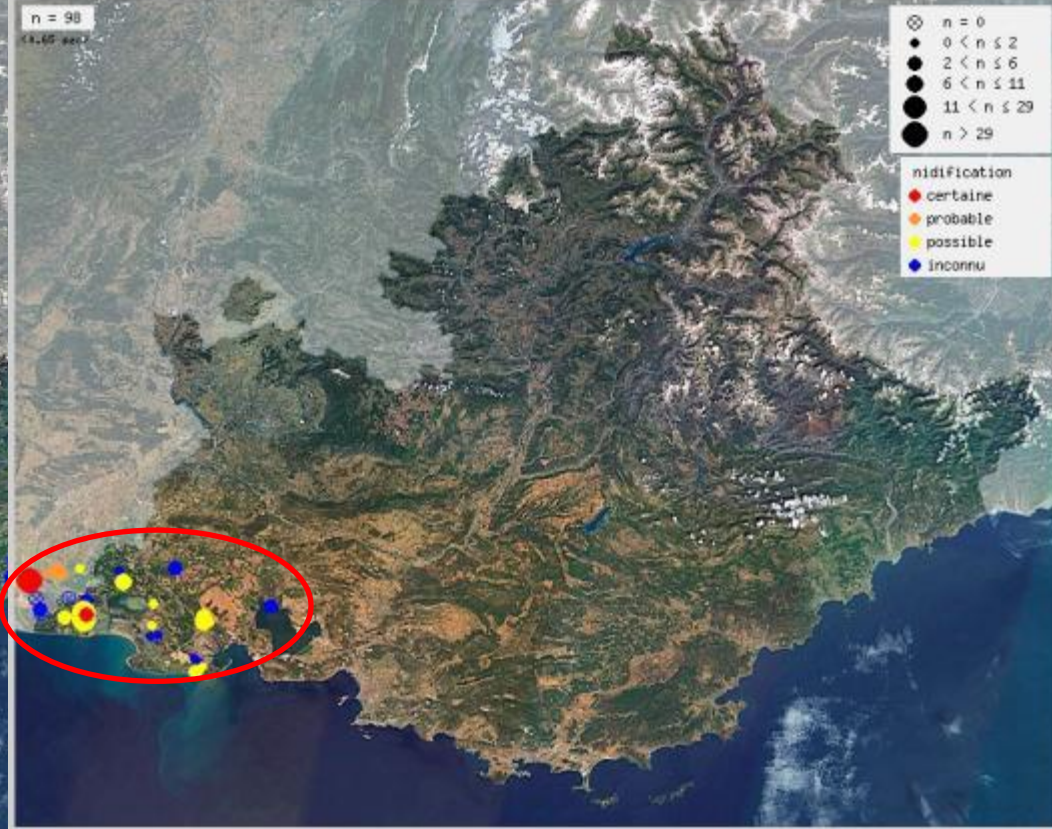
Photo aérienne **Carte du relief**



Période Du lundi 9 juin 1913 au mardi 5 mars 2013
Espèce **Bruant des roseaux (E.s.witherbyi)** (*Emberiza schoeniclus witherbyi*)
Lieu 04 05 06 13 30 83 84
Restriction mes observations nouveauté avec photos avec sons

[modifier la recherche]

Photo aérienne **Carte du relief**

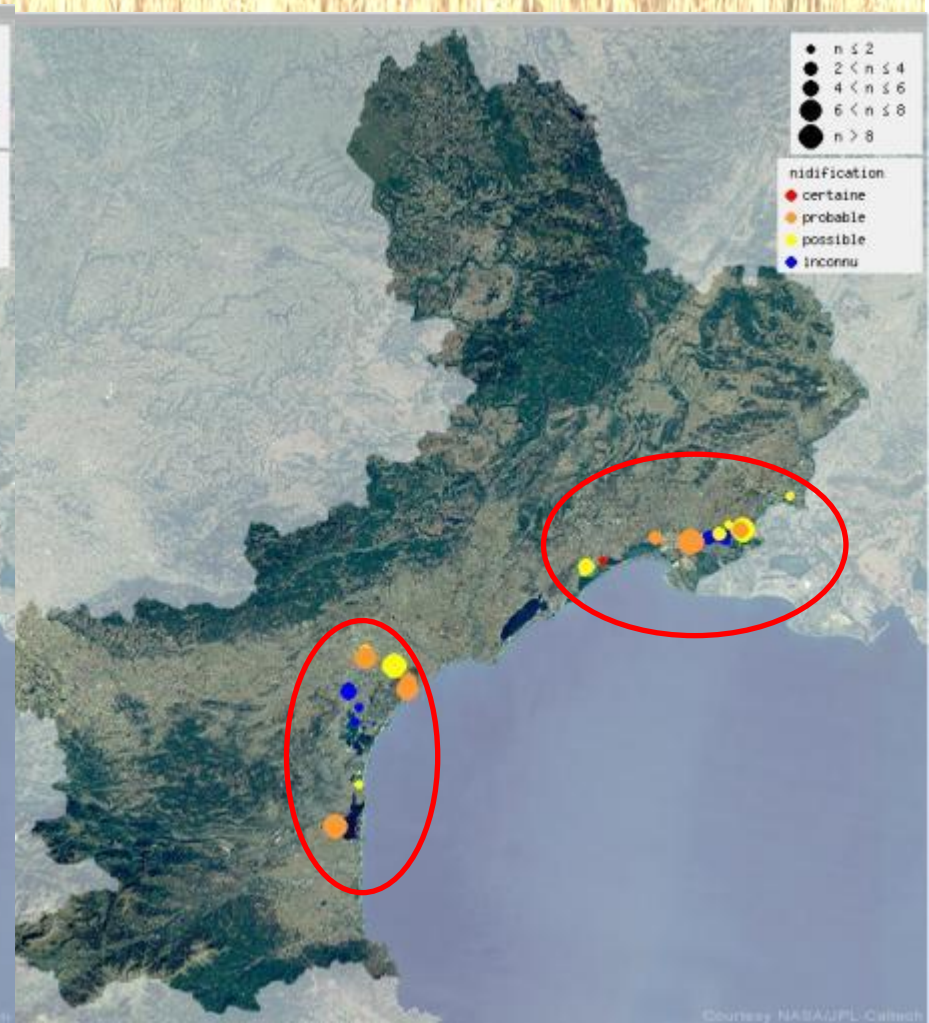
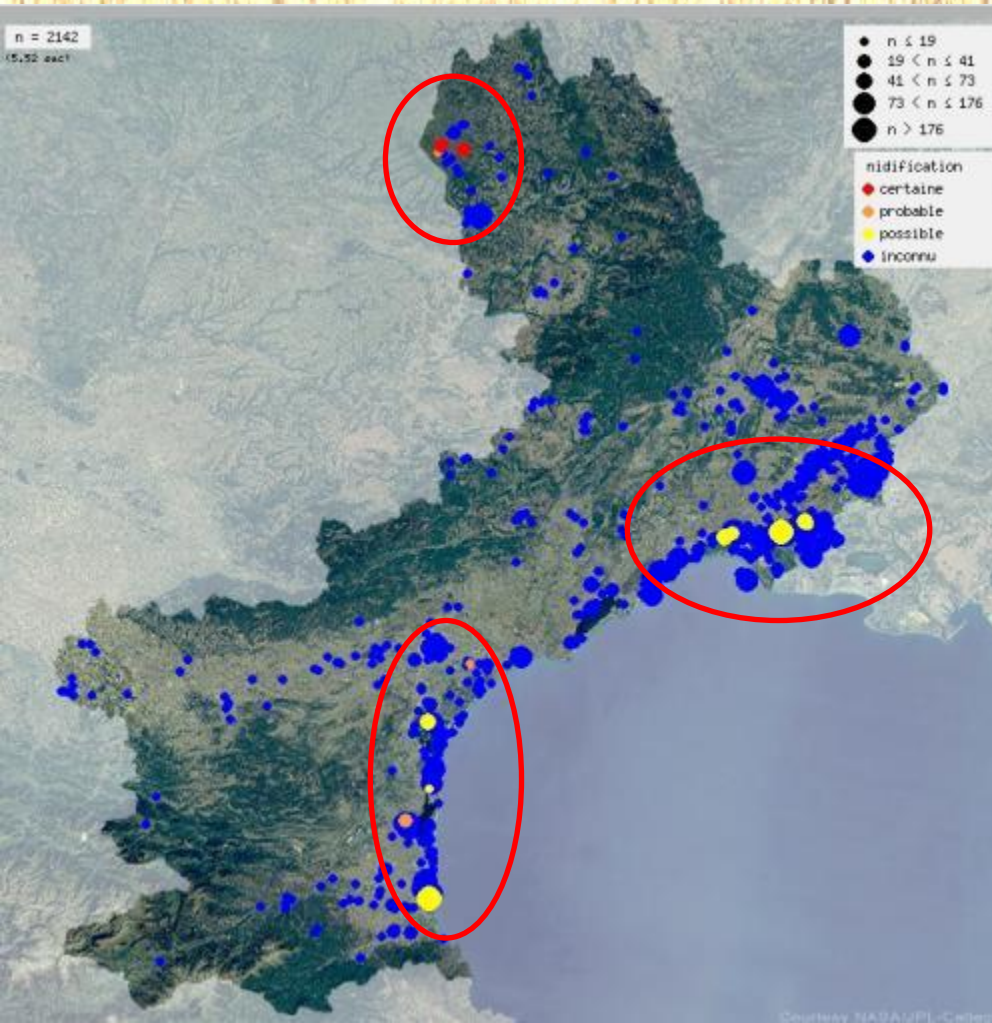


En région LR

(cartes issues de faune-Ir/Meridionalis)

ESS

ESW



Chiffres donnés concernant la Nidification

- Espagne : entre 254 et 300 couples (2005)
- Baléares : une trentaine de couples (2007)
- France : estimations 300-1000 couples dans les années 2000, selon article de Brigitte Poulin dans « Atlas des oiseaux nicheurs de PACA » de 2009 dont quelques dizaines de couples en Camargue.
- Maroc : ?
- **Soit environ 550-1330 couples au total !**

Protection/Tendances

- En Espagne : Suite à l'état des lieux réalisé en 2005 sur toute le pays, il ressort un état fragmenté des populations et un déclin important (minimum 70%) et une mise en catégorie « En danger » dans la liste rouge.
- Selon UICN France, MNHN, ONCFS & SEOF. 2008. La Liste rouge des espèces menacées en France, selon les catégories et critères de l'UICN : Statut DD (données insuffisantes)
- Absence de prise en compte dans les outils de gestion...
- Affichage comme espèce déterminante en 2012 dans la SCAP LR.

Objectifs :

- Définir l'aire géographique occupée par la ssp avec Présence/absence
- Suivre les mouvements saisonniers des individus grâce à la CMR,
- Décrire au maximum les caractéristiques (biométrie,....) propres
- Et valider un ou des critères fiables permettant l'identification certaine si possible
- Accumuler des informations sur l'espèce (comportement, habitat, chant, périodes,....)

1^{ère} phase de notre projet : analyse des données de baguage existantes

Avec l'aimable autorisation de 10 bagueurs, la base de données initiale récupérée fin 2011 comprenait :

23688 données dont 23199 ES, 254 ESS et 230 ESW

Période couverte 1986 à 2011 (partiellement)

Retenu pour la suite : **230 ESW** connus, ainsi que **347 ES** capturés entre avril et septembre, excluant normalement les ESS absent de nos régions pendant cette période selon la bibliographie.

Analyse des données existantes au CRBPO

PERIODES (ANNEE/MOIS)

Aucune capture en 1988, entre 90 et 92, 96.

Depuis 1997, chaque année.

Plus d'attention ?

Aucune capture en janvier, mai. Janvier car les données ESW se sont peut être noyées dans les ESS mais mai ?

Les captures s'effectuent principalement sur juillet-aout-septembre-octobre

Ces 4 mois représentent à eux seuls 529 captures sur 577 (soit 92%), 559 si on rajoute novembre (5,2% juste ce mois là).

Moins de 6 captures pour les autres MOIS.

Octobre réellement important depuis 2006 : effet stage de baguage au

Vigueirat ?

Entre 0 et 57 captures par an, avec depuis 2005, une certaine régularité et en moyenne 42 captures par année.

Répartition par commune :

Nombre de BAGUE	Étiquettes de colonnes		
Étiquettes de lignes	EMBSCH	EMBSCHWHI	Total général
ARLES	226	195	421
CANET-EN-ROUSSILLON		1	1
CAPESTANG	94		94
LATTES	1		1
MAUGUIO		23	23
SAINTES-MARIES-DE-LA-MER	3	1	4
VILLENEUVE-LES-MAGUELONE	20	10	30
(vide)	3		3
Total général	347	230	577

Principal pourvoyeur : le Vigueirat avec 67% des données.

Et le département des Bouches du Rhône avec 428 données (74%) puis Herault - 148 données (25,6%).

	EMBSCH	EMBSCHWHI	Total général
Château d'eau - 66		1	1
Etang de Capestang -34	94		94
Estagnol - 34	20	10	30
RNC - 13	15	3	18
Le Sambuc, Marais du Verdier - 13	1		1
Vigueirat - 13	198	189	387
Piémanson - 13	2	3	5
PONT DE GAU - 13	3	1	4
RESERVE DE SAINT MARCEL - 34		23	23
Roseliere du Mejean - 34	1		1
Tour du Valat - 13	10		10
"13"	3		3
	347	230	577

Nombre de BAGUE	Étiquettes de colonnes			
Étiquettes de lignes	B	C	R	Total général
EMBSCH	283	63	1	347
EMBSCHWHI	215	15		230
Total général	498	78	1	577

**Durée maximum de port de bague : 3259j (8 ans et 11 mois environ)
17 individus plus de 100j. (30,5%) dont 5 individus plus de 1000j (9%)
34 moins de 3 mois (61%) dont 20 (36%) moins d'un mois....**

- **Peu d'échanges notés (contrôles avec l'Espagne ?)**
- **Nombreuses données du Vigueirat avec des oiseaux qui restent sur place d'année en année.**
- **Hérault : plusieurs oiseaux capturés à l'Estagnol et contrôlés à Lattes 5 ans après ou Mauguio 4 ans et 9 ans après.**
- **Distances :**
- **Estagnol - Lattes : 5 km environ**
- **Estagnol – Mauguio : 12 km environ.**

Phase 2 : Capture intensive

- Selon Axe 2 sur un maximum de sites, et du coup capture de tous paludicoles....
- D'où pistes creusées en parallèle :
- Comparaison de méthode hors période de repro entre capture filet et point d'écoute/obs visuelle
- Réalisation d'un indice par espèce nbre capture/h/100m de filets et comparaison entre site et entre roselière ayant différents modes de gestion (paturée, en eau ou pas, coupée,...)

A ce jour, (31/12/12)

- Mise en place d'un réseau de sites suivis par baguage.
- 2 régions : PACA (13 et 84), LR (30,34)
- Environ 10-12 sites plus ou moins intensivement suivis !
- Dont 5 sites « Majeurs »

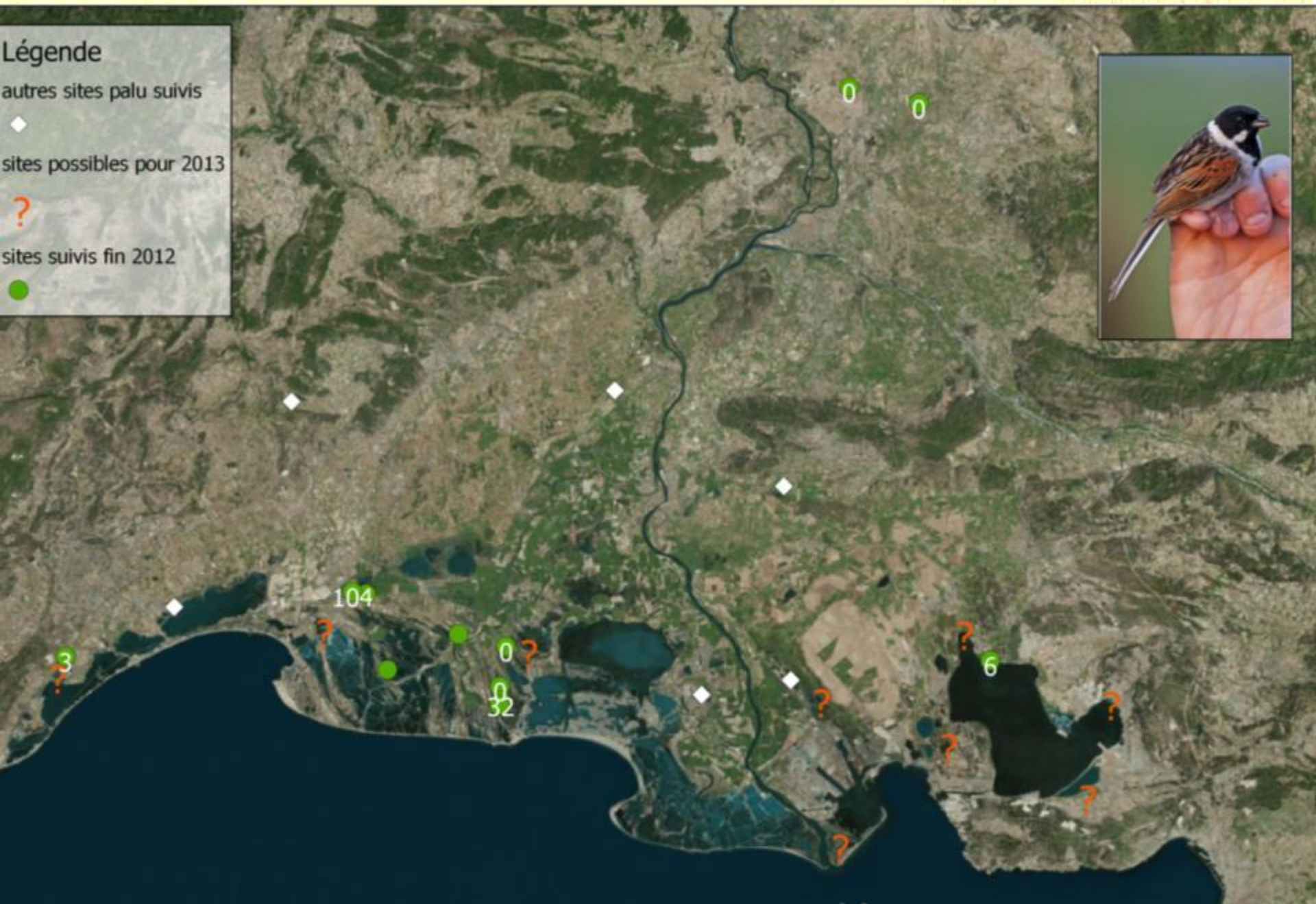
Légende

autres sites palu suivis

♦ sites possibles pour 2013

? sites suivis fin 2012

● sites suivis fin 2012



Biométrie

- Informations notées :

- Hauteur du bec (BH)

- Longueur du bec (BC/BN)

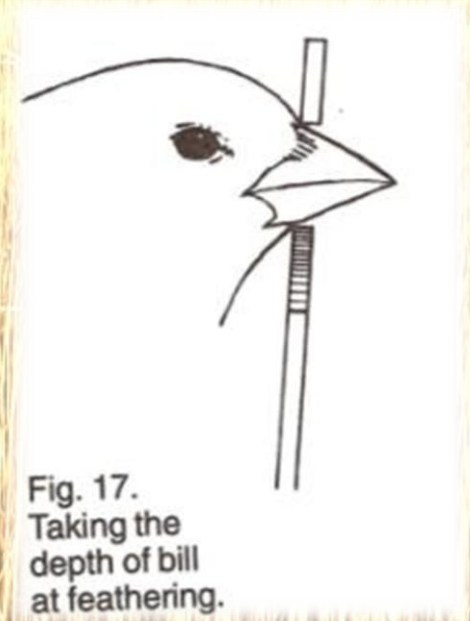
- Epaisseur du bec (EB)

- Longueur du tarse (LT)

- LP/MA

- Formule alaire (hypothèse que l'espèce se déplaçant moins, la structure des plumes de vol de l'aile peut être différente)

-d'autres ?



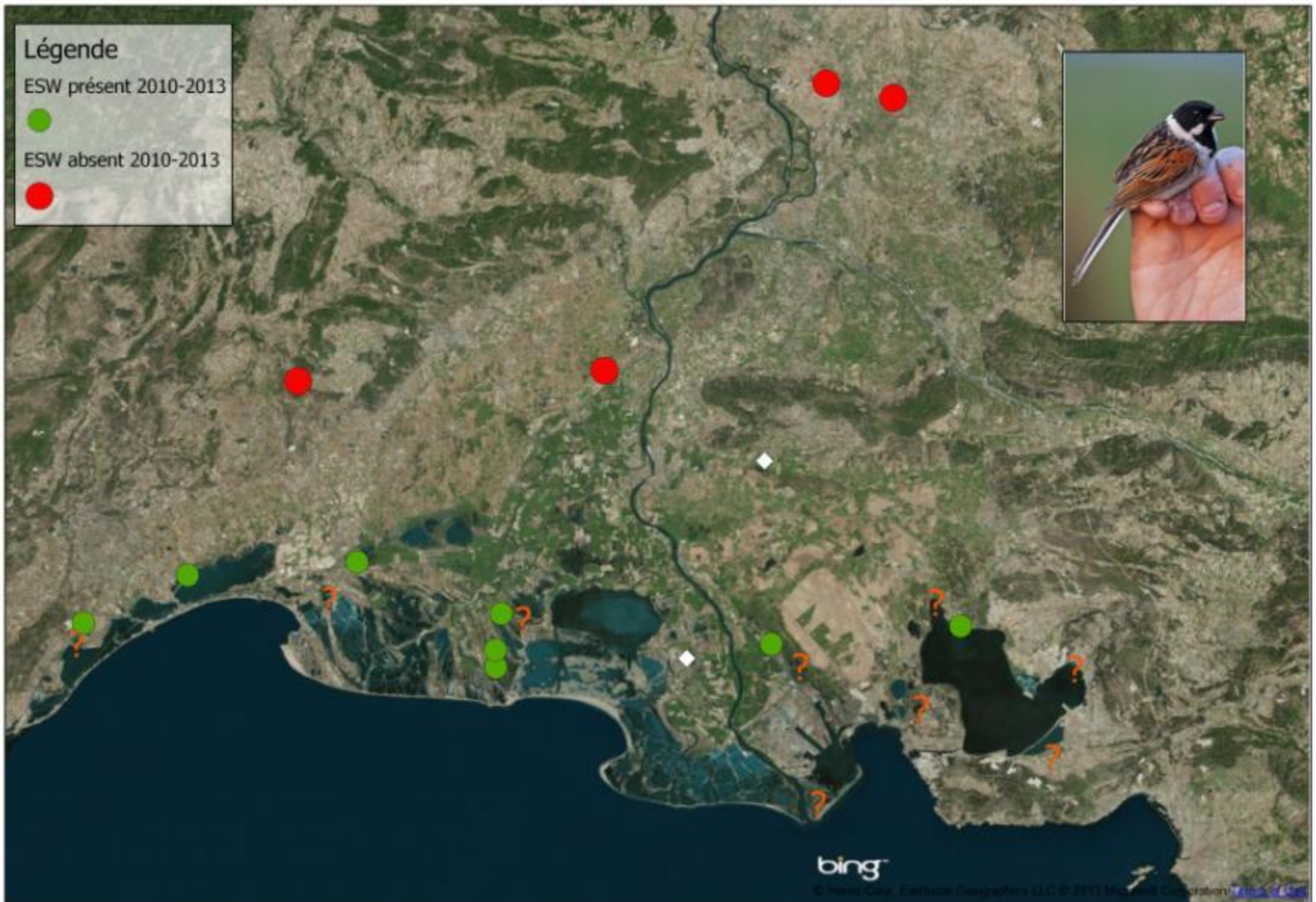
Marquage coloré (darvic) pour essai





Résultats préliminaires

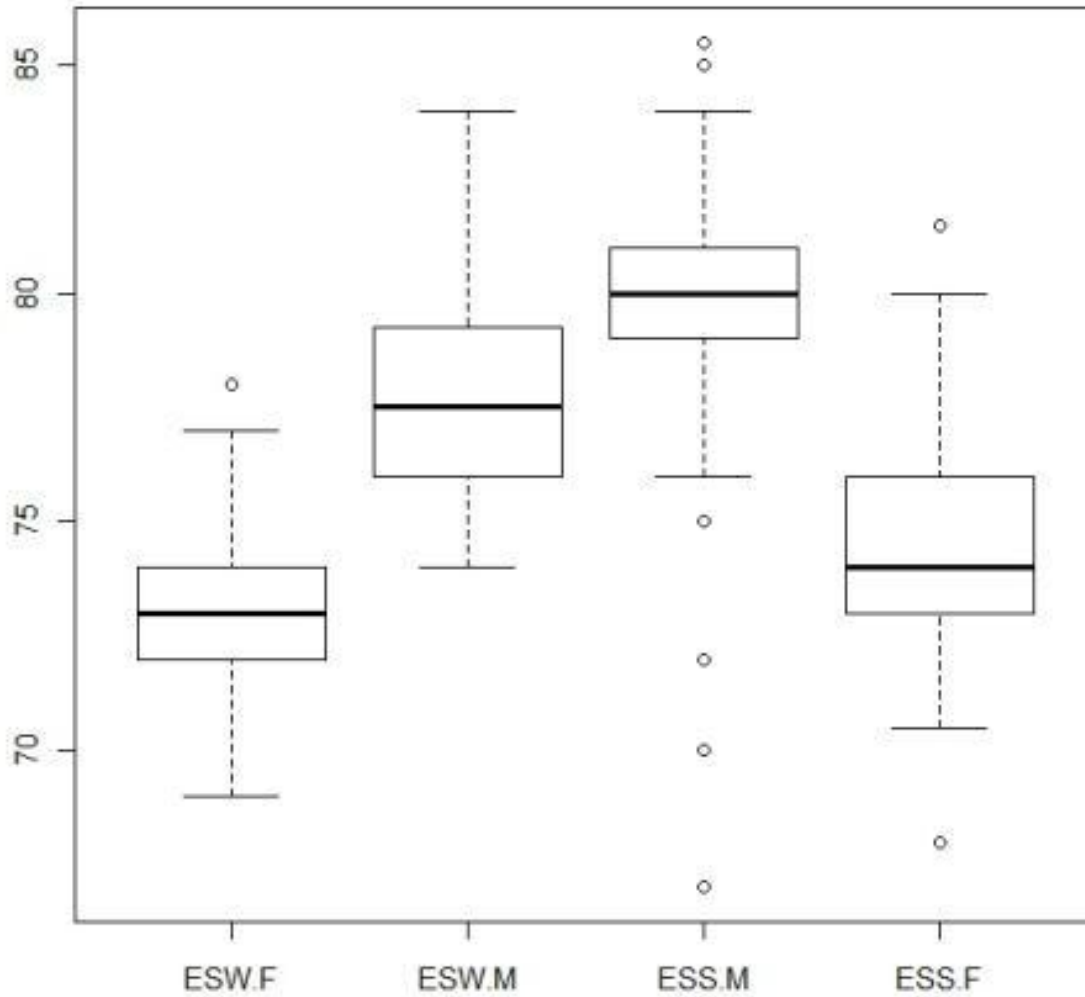
Présence/Absence :



LP

N=723

- Kruskal-Wallis chi-squared = 485.1973, df = 3,
- p-value < 2.2e-16

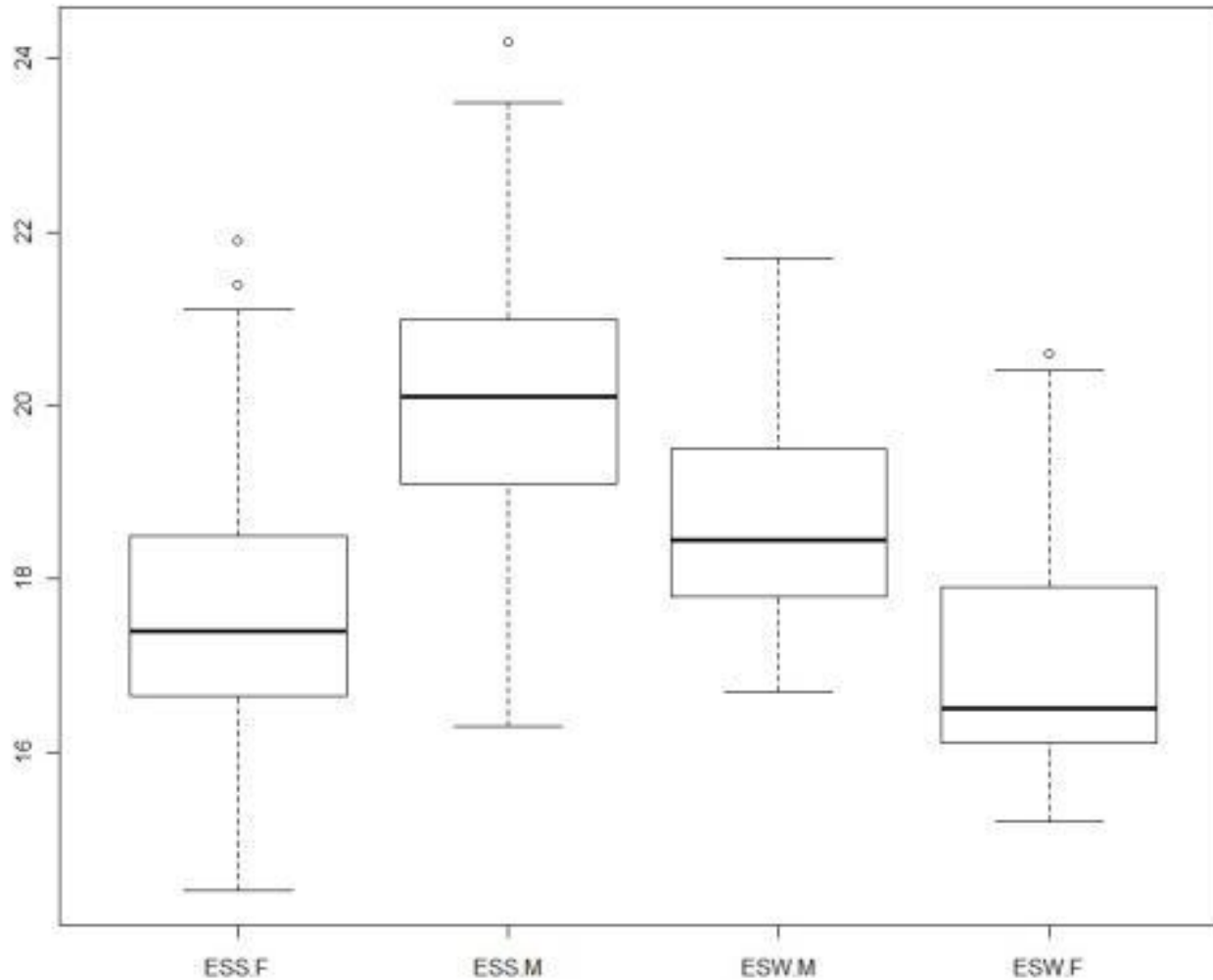


	ESW.F	ESW.M	ESS.M	ESS.F
Min.	: 69.00	: 74.00	: 67.00	: 68.00
1st Qu.	: 72.00	: 76.00	: 79.00	: 73.00
Median	: 73.00	: 77.50	: 80.00	: 74.00
Mean	: 73.03	: 77.95	: 80.13	: 74.42
3rd Qu.	: 74.00	: 79.12	: 81.00	: 76.00
Max.	: 78.00	: 84.00	: 85.50	: 81.50

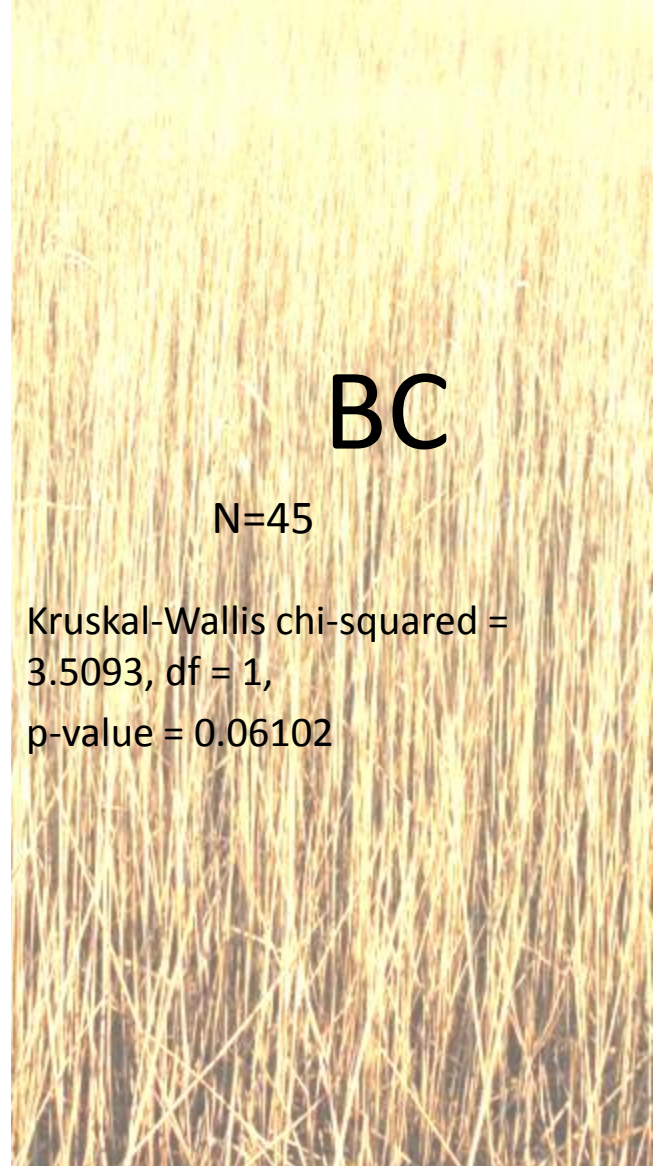
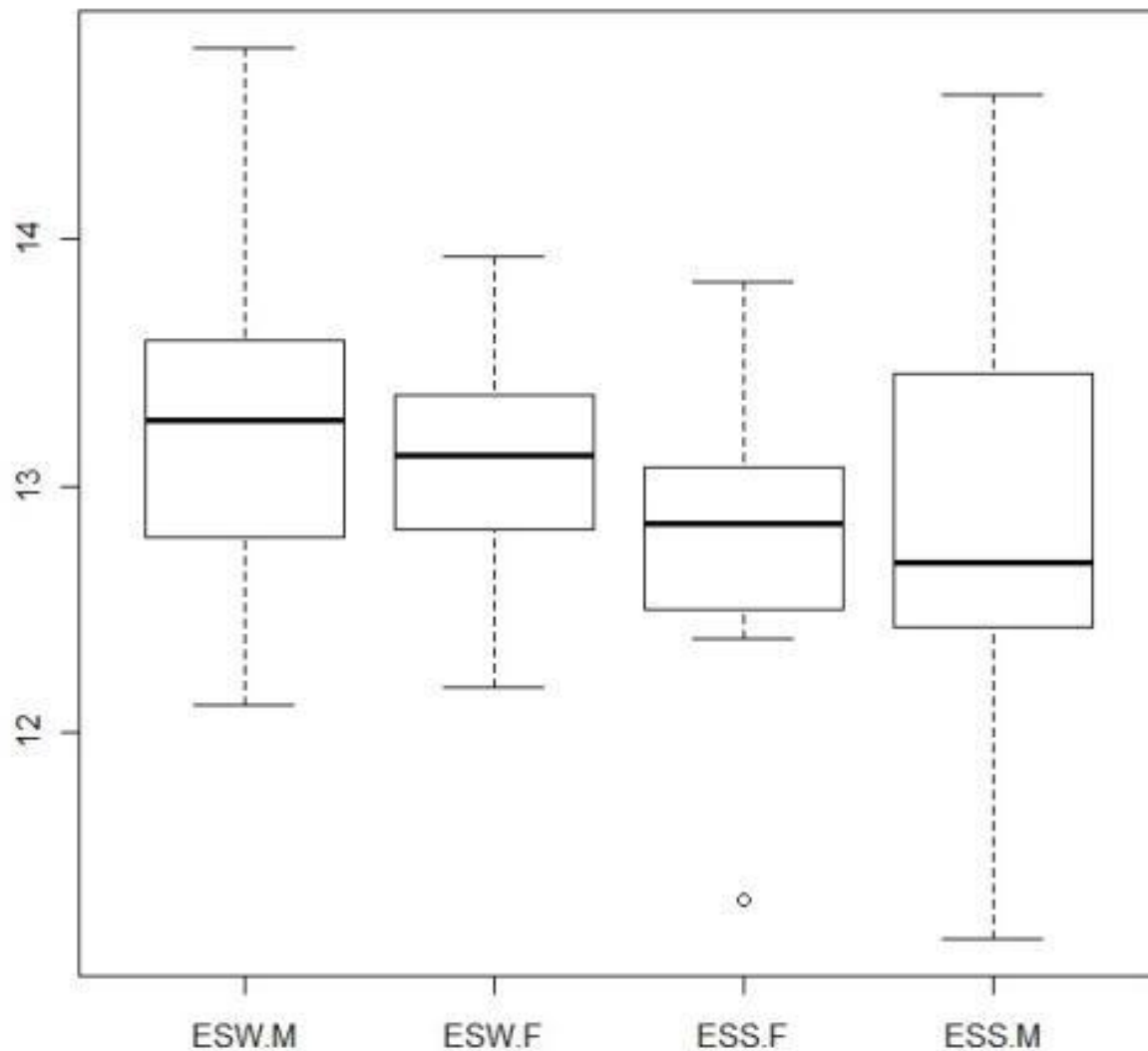
MA

N=688

Kruskal-Wallis chi-squared =
318.2335, df = 3,
p-value < 2.2e-16



	ESS.F	ESS.M	ESW.M	ESW.F
Min.	:14.40	Min. :16.30	Min. : 16.70	Min. : 15.20
1st Qu.	:16.68	1st Qu.:19.10	1st Qu.: 17.82	1st Qu.: 16.10
Median	:17.40	Median :20.10	Median : 18.45	Median : 16.50
Mean	:17.61	Mean :20.09	Mean : 18.65	Mean : 17.11
3rd Qu.	:18.50	3rd Qu.:21.00	3rd Qu.: 19.48	3rd Qu.: 17.90
Max.	:21.90	Max. :24.20	Max. : 21.70	Max. : 20.60



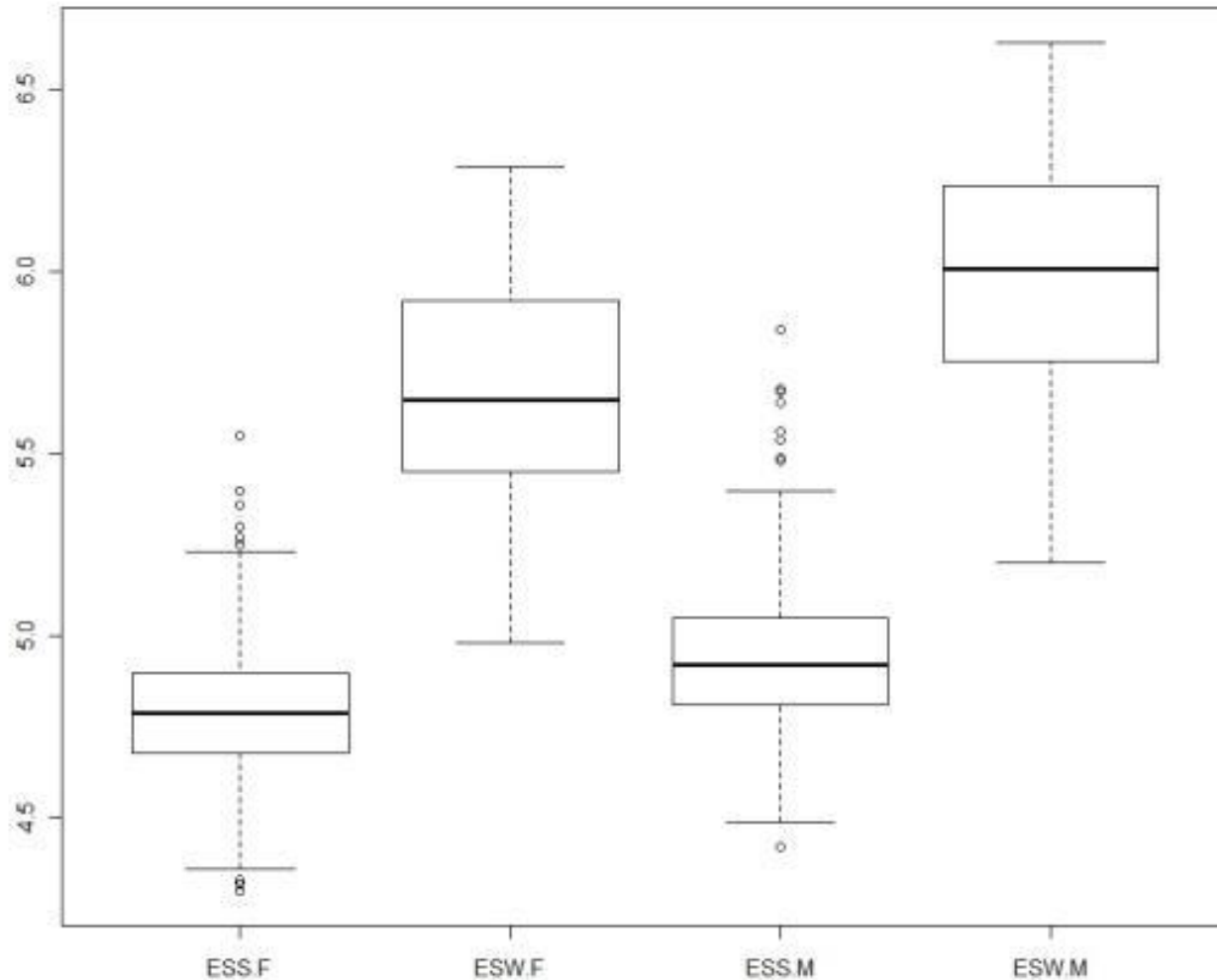
BC

N=45

Kruskal-Wallis chi-squared = 3.5093, df = 1, p-value = 0.06102



	ESW.M	ESW.F	ESS.F	ESS.M
Min.	:12.11	:12.18	:11.32	:11.16
1st Qu.	:12.80	:12.82	:12.55	:12.47
Median	:13.27	:13.12	:12.85	:12.69
Mean	:13.25	:13.09	:12.75	:12.86
3rd Qu.	:13.59	:13.37	:13.06	:13.44
Max.	:14.78	:13.93	:13.83	:14.59



BH

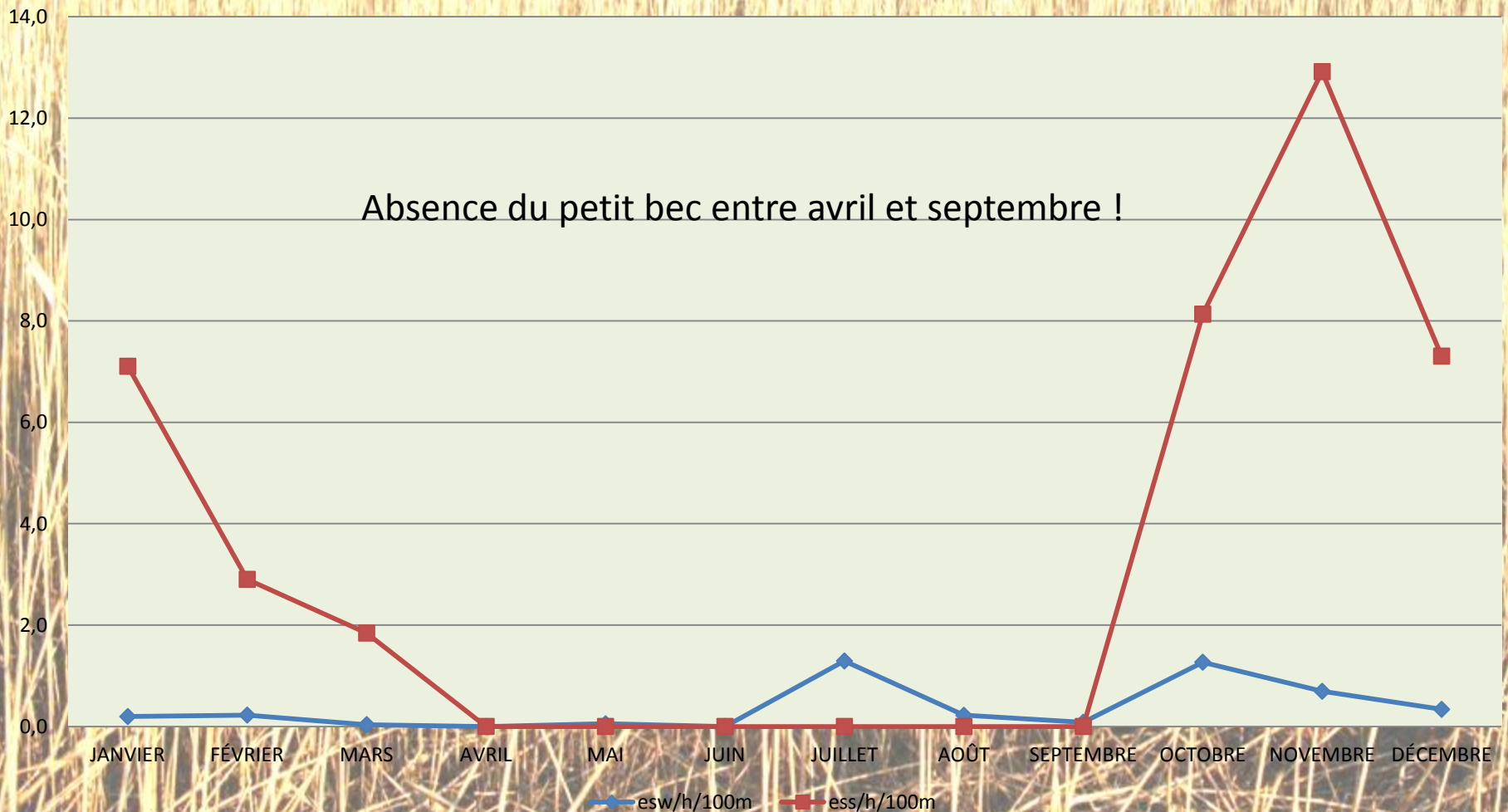
N=790 (ESS.F=286 ; ESS.M=363 ; ESW.F=60 ; ESW.M=72)

Kruskal-Wallis chi-squared = 388.5982, df = 3, p-value < 2.2e-16

	ESS.F	ESW.F	ESS.M	ESW.M
Min.	: 4.30	: 4.980	:4.420	: 5.200
1st Qu.:	4.68	5.450	4.810	5.763
Median :	4.79	5.650	4.920	6.010
Mean :	4.80	5.674	4.939	5.984
3rd Qu.:	4.90	5.920	5.050	6.232
Max. :	5.55	6.290	5.840	6.630

« Capturabilité » notamment vis-à-vis de ssp nominale/fluctuations saisonnières

Comparaison de "capturabilité" entre les 2 ssp



chants



Tour Carbonnière (30) – mars 2013



Pont de Gau (13) – mars 2012



RN Estagnol (34) – février 2013

À venir ?

- Analyse « données papier » de la Tour du Valat
- Génétique via prélèvements de salive ?
- Partenariat avec équipe espagnole ?
- Méthode standardisée de prise de mesure BH

Les Partenaires :

Conservatoire du Littoral

Pont de Gau/AAPOPG

Domaines de Listel

AROCHA

Syndicat Mixte de la Camargue Gardoise

CEN PACA

Onem

Geoffrey Monchaux

Adeline Pichard

Gilles Balança

Georges Olios

Brigitte Poulin

et tous les bagueurs ayant autorisé l'utilisation de leurs données.



Merci pour votre attention